



สำนักงานตรวจบัญชีสหกรณ์ที่ 7
COOPERATIVE AUDITING OFFICE REGION 7

รายงานประจำปี 2564 Annual Report 2021

กรมตรวจบัญชีสหกรณ์
กระทรวงเกษตรและสหกรณ์



“งานราชการนั้น เป็นงานที่เกี่ยวข้องโดยตรงกับวิถีชีวิตของประชาชน ซึ่งมีความเปลี่ยนแปลงอยู่เป็นปรกติ ตามสถานการณ์และกาลเวลาที่เปลี่ยนแปลงไป ข้าราชการทุกคนจึงต้องทำความเข้าใจ งานในหน้าที่ของตนให้กระจ่างชัด และรู้เท่าทันความเปลี่ยนแปลงที่เกิดขึ้น แล้วปฏิบัติหน้าที่ให้สอดคล้องเหมาะสม โดยยึดมั่นแน่วแน่อยู่ในเป้าหมายของการปฏิบัติราชการ คือประโยชน์สุขของประชาชน และความเจริญมั่นคงของประเทศไทย”

พระบรมราโชวาท พระบาทสมเด็จพระเจ้าอยู่หัว
เนื่องในวันข้าราชการพลเรือน วันที่ ๑ เมษายน ๒๕๖๔
พระที่นั่งอัมพรสถาน พระราชวังดุสิต
วันที่ ๑๙ มีนาคม พุทธศักราช ๒๕๖๔



คำนำ

Preface

สำนักงานตรวจบัญชีสหกรณ์ที่ 7 เป็นหน่วยงานบริหารราชการส่วนกลาง สังกัดกรมตรวจบัญชีสหกรณ์ กระทรวงเกษตรและสหกรณ์ มีพื้นที่รับผิดชอบในเขตภาคเหนือตอนบน 8 จังหวัด ได้แก่ เชียงใหม่ เชียงราย น่าน ลำปาง แพร่ พะเยา ลำพูน และแม่ฮ่องสอน มีภารกิจหลักในการตรวจสอบบัญชีสหกรณ์และกลุ่มเกษตรกร เพื่อเสริมสร้างความเข้มแข็ง ให้สามารถพึ่งพาตนเองได้อย่างมั่นคงและยั่งยืน

ในรอบปีที่ผ่านมา ได้มุ่งพัฒนาระบบการบริหารจัดการด้านการเงินการบัญชีของสหกรณ์ กลุ่มเกษตรกร และวิสาหกิจชุมชน ควบคู่ไปกับการเพิ่มประสิทธิภาพด้านเทคโนโลยีสารสนเทศ ให้มีความทันสมัยมากยิ่งขึ้น โดยสนับสนุนให้สหกรณ์ใช้โปรแกรมระบบบัญชี และพัฒนานวัตกรรมเครื่องมือสารสนเทศทางการเงินอย่างต่อเนื่อง เพื่อให้สหกรณ์และกลุ่มเกษตรกรใช้เป็นเครื่องมือ ในการประมวลผลข้อมูลทางการเงินการบัญชี ประกอบการตัดสินใจในการบริหารจัดการ ให้สหกรณ์มั่นคง สมาชิกมั่นคง ระบบสหกรณ์ยั่งยืนอย่างโปร่งใส รวมทั้งเป็นกลไกสำคัญในการขับเคลื่อนและเสริมสร้างภูมิปัญญาทางบัญชีให้แก่เกษตรกร เยาวชน และประชาชนทั่วไป เพื่อให้รู้จักตนเอง รู้รายรับ รายจ่าย รู้ต้นทุนการผลิต กำไรหรือขาดทุนจากการประกอบอาชีพ และมีการออม ส่งผลให้เกิดการพัฒนาคุณภาพชีวิตของตนเองและชุมชน รายงานประจำปีฉบับนี้ เป็นผลการปฏิบัติงาน ในปีงบประมาณ พ.ศ. 2564 ของสำนักงานตรวจบัญชีสหกรณ์ที่ 7 หวังเป็นอย่างยิ่งว่าจะเป็นประโยชน์ต่อทุกท่าน ตามสมควร

สำนักงานตรวจบัญชีสหกรณ์ที่ 7

กุมภาพันธ์ 2565

สารบัญ

Contents

ส่วนที่ 1 : กรมตรวจบัญชีสหกรณ์	หน้า
วิสัยทัศน์ พันธกิจ ภารกิจตามกฎหมาย	1
ยุทธศาสตร์	2
ค่านิยมหลัก	3
สำนักงานตรวจบัญชีสหกรณ์ที่ 7	
ประวัติความเป็นมา	4
พื้นที่ความรับผิดชอบ	5
แผนที่ตั้งหน่วยงาน	6
โครงสร้างการบริหารงาน	7
บุคลากรสำนักงานตรวจบัญชีสหกรณ์ที่ 7	
- ฝ่ายบริหารทั่วไป	8
- กลุ่มกำกับมาตรฐานการบัญชี	9
- กลุ่มพัฒนาการเรียนรู้	9
- กลุ่มเทคโนโลยีสารสนเทศ	10
- กลุ่มแผนงานและติดตามประเมินผล	10
หน้าที่ความรับผิดชอบ	11
อัตรากำลัง	15
งบประมาณรายจ่ายประจำปี	16
ส่วนที่ 2 : ผลการปฏิบัติงานประจำปีงบประมาณ 2564	17
ส่วนที่ 3 : ภาพรวมภาวะเศรษฐกิจทางการเงินของสหกรณ์และกลุ่มเกษตรกร	25
ส่วนที่ 4 : กิจกรรมประจำปี 2564	31

วิสัยทัศน์ พันธกิจ ภารกิจตามกฎหมาย

Vision Mission

กรมตรวจบัญชีสหกรณ์

วิสัยทัศน์ กรมตรวจบัญชีสหกรณ์ :

"ภายในปี 2565 สหกรณ์และเกษตรกรมีความเข้มแข็ง
ด้านการเงินการบัญชีที่มีคุณภาพ เชื่อถือได้"

พันธกิจ

1. ตรวจสอบบัญชีและควบคุมคุณภาพการสอบบัญชีสหกรณ์ให้เป็นไปตามมาตรฐานที่กำหนด
2. พัฒนาการบริหารจัดการด้านการเงินการบัญชีแก่สหกรณ์ กลุ่มเกษตรกร และวิสาหกิจชุมชน
3. กำกับการสอบบัญชีสหกรณ์ที่ดำเนินการโดยผู้สอบบัญชีรับอนุญาตและบุคคลอื่น
4. พัฒนาเทคโนโลยีดิจิทัลและการเตือนภัยทางการเงินสหกรณ์
5. ถ่ายทอดความรู้ด้านการตรวจสอบกิจการและการจัดทำบัญชีแก่เกษตรกรและประชาชนทั่วไป

ภารกิจตามกฎหมาย

1. ดำเนินการตรวจสอบบัญชีสหกรณ์และกลุ่มเกษตรกรตามกฎหมายว่าด้วยสหกรณ์และกฎหมายอื่นที่เกี่ยวข้อง
2. กำหนดระบบบัญชีและมาตรฐานการสอบบัญชีให้เหมาะสมกับธุรกิจของสหกรณ์และกลุ่มเกษตรกร
3. ให้คำปรึกษาแนะนำและให้ความรู้ด้านการบริหารการเงินและการบัญชีแก่คณะกรรมการและสมาชิกของสหกรณ์ กลุ่มเกษตรกร และบุคลากรเครือข่าย
4. ถ่ายทอดความรู้และส่งเสริมการจัดทำบัญชีให้แก่สหกรณ์ กลุ่มเกษตรกร กลุ่มอาชีพ วิสาหกิจชุมชน กลุ่มเป้าหมายตามโครงการพระราชดำริ เกษตรกร และประชาชนทั่วไป
5. กำกับดูแลการสอบบัญชีสหกรณ์โดยผู้สอบบัญชีภาคเอกชน
6. จัดทำรายงานภาวะเศรษฐกิจของสหกรณ์และกลุ่มเกษตรกร เพื่อเป็นพื้นฐานในการกำหนดนโยบายและวางแผนพัฒนาสหกรณ์และกลุ่มเกษตรกร
7. ปฏิบัติการอื่นใดตามที่กฎหมายกำหนดให้เป็นอำนาจหน้าที่ของกรมตรวจบัญชีสหกรณ์หรือตามที่กระทรวงหรือคณะรัฐมนตรีมอบหมาย

ยุทธศาสตร์ Strategy

ยุทธศาสตร์ที่ 1 : พัฒนาความเข้มแข็งด้านการเงินการบัญชีแก่สหกรณ์และสถาบันเกษตรกร

1. สร้างจิตสำนึกในการเป็นผู้บริหารสหกรณ์ที่ดีแก่คณะกรรมการสหกรณ์
2. พัฒนาสมรรถนะฝ่ายบริหารสหกรณ์ให้สามารถใช้ข้อมูลการเงินการบัญชี เพื่อบริหารสหกรณ์อย่างมืออาชีพ
3. พัฒนาผู้บริหารสหกรณ์ให้มีความสามารถในการกำกับและติดตามการปฏิบัติงานของฝ่ายจัดการ
4. ผลักดันให้สหกรณ์ใช้ประโยชน์จากรายงานการตรวจสอบบัญชีและรายงานการตรวจสอบกิจการ

ยุทธศาสตร์ที่ 2 : ส่งเสริมและพัฒนาศักยภาพการจัดทำบัญชีเกษตรกร

1. สร้างความตระหนักรู้ประโยชน์การจัดทำบัญชีแก่เกษตรกร
2. เสริมสร้างวินัยทางการเงินภาคครัวเรือน
3. ปรับเปลี่ยนการประกอบอาชีพโดยใช้ข้อมูลทางบัญชี
4. ส่งเสริมการจัดทำบัญชีแก่กลุ่มเป้าหมายตามโครงการอันเนื่องมาจากพระราชดำริ
5. ส่งเสริมการพัฒนาเครือข่ายด้านบัญชี

ยุทธศาสตร์ที่ 3 : พัฒนาระบบการบริหารจัดการสู่องค์กรดิจิทัล

1. ปรับปรุงโครงสร้างและระบบการบริหารจัดการองค์กรให้ตอบสนองต่อการเปลี่ยนแปลงของสหกรณ์และสถาบันเกษตรกร
2. บริหารจัดการทรัพยากรบุคคลและสร้างแรงจูงใจเพื่อรองรับวิกฤติกำลังคน
3. พัฒนาเทคโนโลยีดิจิทัลและเสริมสร้างสมรรถนะผู้สอบบัญชีเพื่อการสอบบัญชีแบบมืออาชีพ
4. ส่งเสริมและสนับสนุนการวิจัยและพัฒนา
5. สร้างภาคีเครือข่ายและการมีส่วนร่วมของทุกภาคส่วน
6. สนับสนุนการจัดทำแผนบริหารความต่อเนื่อง เพื่อเตรียมความพร้อมต่อสภาวะวิกฤต

ค่านิยมหลัก

AUDITOR



ประวัติความเป็นมา

Background

สำนักงานตรวจบัญชีสหกรณ์ที่ 7

เป็นหน่วยงานบริหารราชการส่วนกลาง สังกัดกรมตรวจบัญชีสหกรณ์ กระทรวงเกษตรและสหกรณ์ จัดตั้งขึ้นในปีงบประมาณ 2527 โดยใช้ชื่อว่า "เขตตรวจบัญชีสหกรณ์ที่ 1" ในปีงบประมาณ 2530 ได้เปลี่ยนชื่อจาก เขตตรวจบัญชีสหกรณ์ที่ 1 มาเป็น "ศูนย์ตรวจบัญชีสหกรณ์ที่ 1"



ต่อมาในปีงบประมาณ 2538 ได้เปลี่ยนมาเป็น "สำนักงานตรวจบัญชีสหกรณ์ภูมิภาคที่ 1" และในปีงบประมาณ 2543 ได้มีการแบ่งเขตพื้นที่รับผิดชอบตามเขตของสำนักนายกรัฐมนตรี จึงเปลี่ยนมาเป็น "สำนักงานตรวจบัญชีสหกรณ์ภูมิภาคที่ 10 (เชียงใหม่)" เมื่อวันที่ 1 พฤษภาคม 2543

ในปี 2545 ได้มีการปรับโครงสร้างของกรมตรวจบัญชีสหกรณ์ จึงได้เปลี่ยนชื่อเป็น "สำนักงานตรวจบัญชีสหกรณ์ที่ 7" ตั้งแต่วันที่ 2 มกราคม 2546 เป็นต้นมา



พื้นที่ความรับผิดชอบ

Area of Responsibility

สำนักงานตรวจบัญชีสหกรณ์ที่ 7 รับผิดชอบกำกับดูแลการปฏิบัติงานของสำนักงานตรวจบัญชีสหกรณ์ 8 จังหวัด คือ เชียงใหม่ เชียงราย น่าน ลำปาง แพร่ พะเยา ลำพูน และแม่ฮ่องสอน



แผนที่ตั้งหน่วยงาน

Map



โครงสร้างการบริหารงาน

Management Structure



บุคลากรสำนักงานตรวจบัญชีสหกรณ์ที่ 7



ฝ่ายบริหารทั่วไป



กลุ่มกำกับมาตรฐานการบัญชี



นางชนนิกานต์ พันธจักร
นักวิชา การตรวจสอบบัญชี สำนักงานเขตพื้นที่
หัวหน้ากลุ่มกำกับมาตรฐานการบัญชี



นางสาวศรีบุญญา พงศ์จันทร์ตา
นักวิชาการตรวจสอบบัญชีชำนาญการ



นางสาววิสิฐ ฉินชัย
นักวิชาการตรวจสอบบัญชีชำนาญการ



พ.ต. สากรณ์ เมฆทอง
นักวิชาการตรวจสอบบัญชีชำนาญการ



นางสาวจิรพรรณ ปิมปา
นายช่างการตรวจสอบบัญชีปฏิบัติการ



นางสาวดาริน ทิศสุรินทร์
เจ้าหน้าที่ระบบงานคอมพิวเตอร์



นางสาวลักษณิษฐ์ ปรียะพันธ์
นักวิชาการตรวจสอบบัญชี

กลุ่มพัฒนาการเรียนรู้



นางจรรย์นีย์ ธาธาวิไลสุสกุล
นักวิชาการตรวจสอบบัญชีชำนาญการ
หัวหน้ากลุ่มพัฒนาการเรียนรู้



นางสาวทณภท พิชัยรุ่งพงศ์
นักวิชาการตรวจสอบบัญชีชำนาญการ



นางธนัชพร มะโนธรรม
นักวิชาการตรวจสอบบัญชีปฏิบัติการ



นายพิชิต รักชาติศักดิ์
เจ้าหน้าที่ระบบงานคอมพิวเตอร์



นางสาวศรัญญา แซ่ก้วย
นักวิชาการตรวจสอบบัญชี

กลุ่มเทคโนโลยีสารสนเทศ



นายพิชญ์ รัตนาวรรณ
นักวิชาการตรวจสอบบัญชีชำนาญการ
หัวหน้ากลุ่มเทคโนโลยีสารสนเทศ



ว่าที่ ร.ต. ส.ธ. สิริวัฒน์ พุฒแสง
นักวิชาการตรวจสอบบัญชีปฏิบัติการ



นายนิรุฒพันธ์ เกวพงศ์พันธ์
เจ้าหน้าที่ระบบงานคอมพิวเตอร์



นายสรชาติ สิงห์คำ
เจ้าหน้าที่ระบบงานคอมพิวเตอร์

กลุ่มแผนงานและติดตามประเมินผล



นางวิไลพร ประพันธ์
นักวิชาการตรวจสอบบัญชีชำนาญการพิเศษ
หัวหน้ากลุ่มแผนงานและติดตามประเมินผล



นางนิตศาส์ ใจสวน
นักวิชาการตรวจสอบบัญชีชำนาญการ



นางกัทราพร ศิริวัฒนไชยอิน
นักวิชาการตรวจสอบบัญชีปฏิบัติการ



นางสาวขวัญฤทัย แก้วทีลาต
นักวิชาการตรวจสอบบัญชี



นางสาววารุณี ทองแจ่ม
เจ้าหน้าที่บันทึกข้อมูล

หน้าที่ความรับผิดชอบ

Duties and responsibilities

1. ดำเนินการตรวจสอบบัญชีของสหกรณ์และกลุ่มเกษตรกรให้เป็นไปตามกฎหมาย ข้อบังคับ ระเบียบ และมาตรฐานการสอบบัญชี
2. กำกับดูแลและควบคุมคุณภาพงานสอบบัญชีของสหกรณ์และกลุ่มเกษตรกรให้เป็นไปตาม มาตรฐานการสอบบัญชีและระเบียบกรมตรวจบัญชีสหกรณ์ที่กำหนด
3. วางรูปแบบและระบบบัญชีของสหกรณ์และกลุ่มเกษตรกรให้เหมาะสมกับธุรกิจ
4. ดำเนินการสอบทานรายงานการสอบบัญชี งบการเงิน และกระดาษทำการของผู้สอบบัญชี รวมทั้งวิเคราะห์และประเมินผลการดำเนินงานของสหกรณ์และกลุ่มเกษตรกรตามมาตรฐานที่วางไว้
5. จัดระบบงาน ประมวลผลข้อมูลและเป็นศูนย์ข้อมูลทางการเงิน และส่งเสริมการใช้โปรแกรม ระบบบัญชีคอมพิวเตอร์
6. ถ่ายทอดความรู้เกี่ยวกับการเงินและการบัญชี และเทคโนโลยีที่เกี่ยวข้องแก่บุคลากรของ สหกรณ์และกลุ่มเกษตรกร และการกำกับดูแลการบริหารกิจการที่ดีให้แก่ผู้ปฏิบัติงานตรวจสอบกิจการ ของสหกรณ์
7. ดำเนินการถ่ายทอดความรู้ด้านการบัญชีแก่สหกรณ์ กลุ่มเกษตรกร กลุ่มอาชีพ วิสาหกิจ ชุมชน กลุ่มเป้าหมายตามโครงการพระราชดำริ เกษตรกร และประชาชนทั่วไป
8. จัดทำแผนการปฏิบัติงาน โดยบูรณาการร่วมกับสำนักงานในเขตพื้นที่ที่รับผิดชอบและ ติดตามประเมินผลความก้าวหน้าในการปฏิบัติงาน
9. ให้คำปรึกษาแนะนำด้านการเงินและการบัญชีให้กับสหกรณ์และกลุ่มเกษตรกร รวมทั้ง วิสาหกิจชุมชน กลุ่มอาชีพ และกลุ่มเป้าหมายตามโครงการพระราชดำริ
10. ปฏิบัติงานร่วมกับหรือสนับสนุนการปฏิบัติงานของหน่วยงานที่เกี่ยวข้อง หรือที่ได้รับ มอบหมาย

ฝ่ายบริหารทั่วไป

มีหน้าที่รับผิดชอบเกี่ยวกับการบริหารสำนักงาน เชื่อมโยงการจัดการระหว่างสำนักงานในส่วนภูมิภาค กับส่วนกลาง และหน่วยงานภายนอกที่เกี่ยวข้อง ประสานงานและให้บริการด้านการบริหารสำนักงาน ได้แก่ โปรแกรมระบบสารบรรณอิเล็กทรอนิกส์ โปรแกรมระบบวันทำการ โดยใช้ระบบ Back Office การบริหารงานบุคคล งานการเงิน การบัญชี งานพัสดุครุภัณฑ์ งานงบประมาณ ติดต่อประสานงานและติดตามผลการปฏิบัติงาน

กลุ่มกำกับมาตรฐานการบัญชี

- ศึกษา วิเคราะห์ลักษณะธุรกิจของสหกรณ์และกลุ่มเกษตรกร กลุ่มวิสาหกิจชุมชน กลุ่มธุรกิจรายสินค้าจากกลุ่มอาชีพต่างๆ กลุ่มเป้าหมายตามโครงการพระราชดำริ ตลอดจนเกษตรกรรายบุคคลในพื้นที่รับผิดชอบเพื่อนำรูปแบบบัญชีที่กรมตรวจบัญชีสหกรณ์กำหนด ไปประยุกต์ใช้ให้เหมาะสมกับธุรกิจ
- จัดทำคำสั่งแต่งตั้งผู้สอบบัญชีสหกรณ์และกลุ่มเกษตรกร และควบคุมคุณภาพงานสอบบัญชี โดยการประเมินผลการปฏิบัติงานของผู้สอบบัญชีตามมาตรฐานการสอบบัญชี โดย
 - สอบทานความถูกต้องสัมพันธ์กันระหว่างผลการประเมินประสิทธิภาพการควบคุมภายใน ความเสี่ยงการกำหนดแนวการสอบบัญชี งบการเงินและการเปิดเผยข้อมูล รวมทั้งรายงานการสอบบัญชี
 - ทดสอบกระดาษทำการของผู้สอบบัญชี
 - จัดทำหนังสือแจ้งข้อสังเกตและคำแนะนำในการปฏิบัติงานสอบบัญชีถึงผู้สอบบัญชี
- นิเทศระบบงานตามกระบวนการตรวจสอบบัญชีสหกรณ์และกลุ่มเกษตรกรแก่สำนักงานตรวจบัญชีสหกรณ์ในพื้นที่ความรับผิดชอบ และผู้สอบบัญชี
- พิจารณาข้อบกพร่องในการปฏิบัติงานของผู้สอบบัญชีสหกรณ์เสนอคณะกรรมการจรรยาบรรณของผู้สอบบัญชีสหกรณ์
- แจ้งข้อบกพร่องทางการเงินการบัญชี และสั่งการให้สหกรณ์และกลุ่มเกษตรกรแก้ไขข้อบกพร่อง
- เป็นศูนย์ประสานงานการสอบบัญชี โดยผู้สอบบัญชีภาคเอกชนและสหกรณ์เป้าหมายของสำนักงานตรวจบัญชีสหกรณ์ในพื้นที่ความรับผิดชอบ
- สรุปผลการวิเคราะห์สภาวะทางการเงินรายสหกรณ์ (CAMELS analysis) ในภาพรวมของสำนักงานตรวจบัญชีสหกรณ์ที่ 7

กลุ่มพัฒนาการเรียนรู้

1. สัมมนา นิเทศ และเสริมสร้างความพร้อมของสหกรณ์และกลุ่มเกษตรกรเพื่อรองรับการตรวจสอบบัญชีสหกรณ์ประจำปี
2. ถ่ายทอดความรู้ด้านการบัญชีและการสอบบัญชีแก่สหกรณ์และกลุ่มเกษตรกรรวมทั้งบุคลากรของกรมตรวจบัญชีสหกรณ์
3. ถ่ายทอดความรู้ด้านการเงินการบัญชีแก่บุคลากรของสถาบันเกษตรกร กลุ่มอาชีพ วิสาหกิจชุมชน กลุ่มเป้าหมายตามโครงการพระราชดำริ รวมทั้งเกษตรกรทั่วไป
4. เป็นศูนย์ประสานงานโครงการเสริมสร้างภูมิปัญญาทางบัญชีแก่เกษตรกรในเขตพื้นที่ความรับผิดชอบ รวมทั้งบุคลากรเครือข่าย

กลุ่มเทคโนโลยีสารสนเทศ

1. ถ่ายทอดเทคโนโลยีด้านโปรแกรมระบบบัญชีแก่สหกรณ์และกลุ่มเกษตรกร
2. ถ่ายทอดโปรแกรมระบบการตรวจสอบบัญชีแก่ผู้สอบบัญชี
3. ถ่ายทอดระบบสารสนเทศสำนักงาน (Back Office) และระบบเครือข่ายแก่บุคลากรของกรมตรวจบัญชีสหกรณ์
4. ติดตาม ดูแล และให้คำแนะนำ ปรึกษาปัญหาเกี่ยวกับด้านเทคโนโลยีสารสนเทศ

กลุ่มแผนงานและติดตามประเมินผล

มีหน้าที่ความรับผิดชอบ เกี่ยวกับการจัดทำแผนยุทธศาสตร์ แผนปฏิบัติการประจำปี ติดตาม และประเมินผล แผน/ผล ตัวชี้วัด และผลการปฏิบัติงาน ตามที่กรมตรวจบัญชีสหกรณ์กำหนด รวมทั้งการลดความเสี่ยงและควบคุมภายในที่ดี โดย

1. จัดทำแผนปฏิบัติราชการประจำปี แผนยุทธศาสตร์โดยบูรณาการร่วมกับสำนักงานตรวจบัญชีสหกรณ์จังหวัด และกลุ่มจังหวัดในความรับผิดชอบ
2. ติดตามและประเมินผล แผน/ผล ตัวชี้วัดตามงบประมาณ การปฏิบัติงานมุ่งผลสัมฤทธิ์ (RBM) และคำรับรองการปฏิบัติงาน งานโครงการ การควบคุมภายใน และกิจกรรมต่างๆ ตามที่กรมตรวจบัญชีสหกรณ์กำหนด
3. ติดตามและประเมินผลการปฏิบัติงาน ด้านกลุ่มวิสาหกิจชุมชน กลุ่มธุรกิจรายสินค้าจากกลุ่มอาชีพต่าง ๆ กลุ่มเป้าหมายตามโครงการพระราชดำริ รวมทั้งโครงการพิเศษ
4. ติดตามและประเมินผลการปฏิบัติงานของสำนักงานในพื้นที่ความรับผิดชอบ ในงานที่มีการบูรณาการร่วมกับจังหวัด
5. รายงานแผน – ผลการปฏิบัติงานในภาพรวมของสำนักงานตรวจบัญชีสหกรณ์ที่ ๗ เพื่อให้สามารถแก้ไขอุปสรรคในการปฏิบัติงานได้ทันเวลา

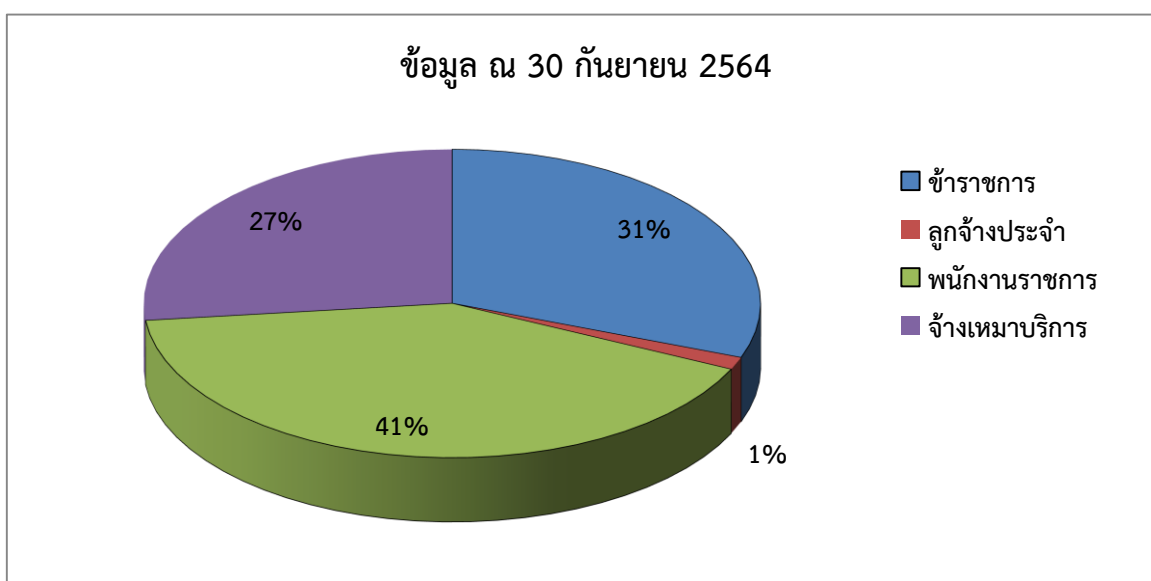
อัตรากำลัง

Man Power

สำนักงานตรวจบัญชีสหกรณ์ที่ 7 มีอัตรากำลังรวมทั้งสิ้น 381 อัตรากำลัง แบ่งออกเป็นข้าราชการ จำนวน 117 อัตรากำลัง ลูกจ้างประจำ จำนวน 5 อัตรากำลัง พนักงานราชการ จำนวน 157 อัตรากำลัง และจ้างเหมาบริการ จำนวน 102 อัตรากำลัง แยกตามหน่วยงาน ดังนี้

สำนักงาน	ข้าราชการ	ลูกจ้างประจำ	พนักงานราชการ	จ้างเหมาบริการ	รวมทั้งสิ้น
สตท.7	15	1	8	7	31
เชียงใหม่	29	1	43	24	97
เชียงราย	17	1	23	11	52
น่าน	11	1	18	10	40
ลำปาง	10	-	16	13	39
แพร่	12	1	15	10	38
พะเยา	11	-	15	9	35
ลำพูน	8	-	13	9	30
แม่ฮ่องสอน	4	-	6	9	19
รวม	117	5	157	102	381

หมายเหตุ : รวมปฏิบัติราชการ



งบประมาณรายจ่ายประจำปี

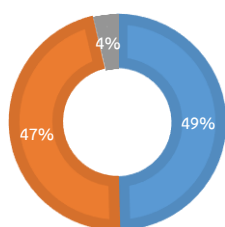
Expense Budget 2021

รายงานผลการใช้จ่ายงบประมาณ ณ วันที่ 30 กันยายน 2564 ของสำนักงานตรวจบัญชีสหกรณ์
ในเขตพื้นที่ความรับผิดชอบ

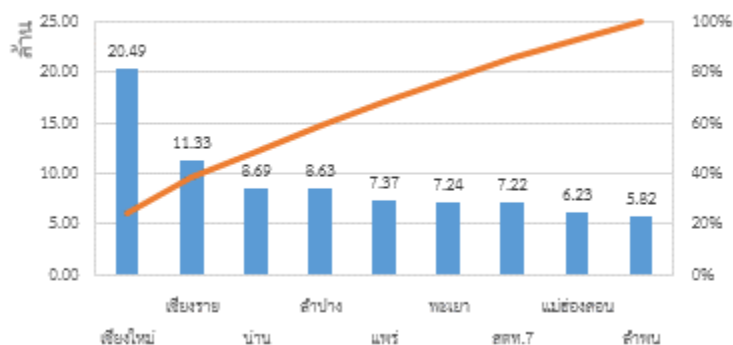
หน่วยงาน	งบบุคลากร	งบดำเนินงาน	งบลงทุน	รวมทั้งสิ้น
สตท.7	2,267,040.00	4,615,369.91	340,000.00	7,222,409.91
เชียงใหม่	11,808,360.00	8,669,222.28	12,650.00	20,490,232.28
เชียงราย	6,256,621.00	4,878,008.00	199,000.00	11,333,629.00
น่าน	4,580,040.00	4,105,142.00	0	8,685,182.00
ลำปาง	4,335,960.00	4,125,488.00	166,400.00	8,627,848.00
แพร่	3,460,786.00	3,408,974.00	497,000.00	7,366,760.00
พะเยา	3,765,943.84	3,396,432.00	77,000.00	7,239,375.84
ลำพูน	2,975,470.92	2,816,584.00	30,000.00	5,822,054.92
แม่ฮ่องสอน	1,704,960.00	2,830,651.81	1,692,400.00	6,228,011.81
รวม	41,155,181.76	38,845,872.00	3,014,450.00	83,015,503.76

แยกตามประเภท

■ งบบุคลากร ■ งบดำเนินงาน ■ งบลงทุน



แยกตามหน่วยงาน



ผลการปฏิบัติงานประจำปี

Annual Performance

ณ วันที่ 30 กันยายน 2564

ที่	ผลผลิต/โครงการ/กิจกรรม	หน่วยวัด	ประจำปีงบประมาณ 2564		
			แผนงาน ทั้งสิ้น	ผลงาน	ร้อยละ
ผลผลิต : สหกรณ์และสถาบันเกษตรกรได้รับการพัฒนาและเสริมสร้างความเข้มแข็ง					
1	ตรวจสอบบัญชีสหกรณ์และกลุ่มเกษตรกร				
	เชิงปริมาณ : จำนวนสหกรณ์และกลุ่มเกษตรกรได้รับการตรวจสอบบัญชี	แห่ง	1,360	1,360	100
	เชิงคุณภาพ : ร้อยละ 95 ของสหกรณ์และกลุ่มเกษตรกรได้รับการตรวจสอบบัญชีภายในมาตรฐานเวลาที่กำหนด	แห่ง	1,201	1,201	100
2	โครงการตรวจสอบความถูกต้องในการทำธุรกรรมทางการเงินระหว่างสหกรณ์และสมาชิก				
	เชิงปริมาณ : กลุ่มเป้าหมายที่ได้รับการตรวจสอบความถูกต้องในการทำธุรกรรมด้านการเงินกับสหกรณ์	ราย	1,801	1,801	100
3	โครงการฝึกอบรมเศรษฐกิจการเงินขั้นพื้นฐานแก่สมาชิกสหกรณ์				
	เชิงปริมาณ : สมาชิกสหกรณ์ได้รับการอบรมความรู้ความเข้าใจเศรษฐกิจการเงินขั้นพื้นฐาน	ราย	668	668	100
	เชิงคุณภาพ : ร้อยละ 70 ของกลุ่มเป้าหมายที่ได้รับการติดตามประเมินผล ได้นำความรู้ที่ได้รับไปใช้ประโยชน์	ราย	70	67	95.71
4	โครงการพัฒนามาตรฐานการบัญชีแก่สหกรณ์และกลุ่มเกษตรกร				
	เชิงปริมาณ : สหกรณ์และกลุ่มเกษตรกรได้รับการฝึกอบรมด้านบริหารจัดการทางการเงินการบัญชี	แห่ง	72	72	100
	เชิงคุณภาพ : ร้อยละ 70 ของกลุ่มเป้าหมายที่ได้รับการฝึกอบรม นำความรู้ที่ได้รับไปใช้ประโยชน์ในการปฏิบัติงาน	แห่ง	72	55	76.39
	เชิงคุณภาพ : ร้อยละ 30 ของเจ้าหน้าที่บัญชีหรือผู้รับผิดชอบจัดทำบัญชีสามารถเลื่อนระดับการจัดทำบัญชีหรืองบการเงินได้เพิ่มขึ้นอย่างน้อย 1 ระดับ	แห่ง	72	25	34.72

ที่	ผลผลิต/โครงการ/กิจกรรม	หน่วยวัด	ประจำปีงบประมาณ 2564		
			แผนงาน ทั้งสิ้น	ผลงาน	ร้อยละ
แผนงานยุทธศาสตร์เสริมสร้างพลังทางสังคม					
โครงการส่งเสริมการดำเนินงานอันเนื่องมาจากพระราชดำริ					
5	โครงการส่งเสริมการจัดทำบัญชีแก่กลุ่มเป้าหมายตามโครงการอันเนื่องมาจากพระราชดำริ				
	เชิงปริมาณ : กลุ่มเป้าหมายตามโครงการพระราชดำริได้รับการอบรมการจัดทำบัญชีต้นทุนอาชีพ	ราย	160	160	100
	เชิงคุณภาพ : ร้อยละ 70 ของกลุ่มเป้าหมายตามโครงการพระราชดำริมีความรู้ความเข้าใจในการจัดทำบัญชี	ราย	160	112	70
	เชิงคุณภาพ : ร้อยละ 15 ของกลุ่มเป้าหมายตามโครงการพระราชดำริที่ได้รับการฝึกอบรมสามารถจัดทำบัญชี/วิเคราะห์บัญชีได้	ราย	160	24	15
6	โครงการพัฒนาเด็กและเยาวชนในถิ่นทุรกันดาร ตามพระราชดำริสมเด็จพระกนิษฐาธิราชเจ้า กรมสมเด็จพระเทพรัตนราชสุดาฯ สยามบรมราชกุมารี				
	เชิงปริมาณ : กลุ่มเป้าหมายตามโครงการพระราชดำริได้รับการอบรมการจัดทำบัญชีกิจกรรมสหกรณ์นักเรียน	ราย	570	570	100
	เชิงคุณภาพ : ร้อยละ 70 ของกลุ่มเป้าหมายตามโครงการพระราชดำริ มีความรู้ความเข้าใจในการจัดทำบัญชี กิจกรรมสหกรณ์นักเรียน	ราย	570	426	74.74
	เชิงคุณภาพ : ร้อยละ 15 ของกลุ่มเป้าหมายตามโครงการพระราชดำริผ่านการอบรมสามารถยกระดับการจัดทำบัญชี กิจกรรมสหกรณ์นักเรียนได้	ราย	570	94	16.49
7	โครงการส่งเสริมการเรียนรู้ด้านบัญชีในพื้นที่ศูนย์การเรียนรู้เศรษฐกิจพอเพียงชุมชน				
	เชิงปริมาณ : กลุ่มเป้าหมายตามโครงการพระราชดำริได้รับการอบรมการจัดทำบัญชีต้นทุนอาชีพ	ราย	406	406	100
	เชิงคุณภาพ : ร้อยละ 70 ของกลุ่มเป้าหมายตามโครงการพระราชดำริ มีความรู้ความเข้าใจในการจัดทำบัญชี ต้นทุนอาชีพ	ราย	406	285	70.20
	เชิงคุณภาพ : ร้อยละ 15 ของกลุ่มเป้าหมายตามโครงการพระราชดำริที่ผ่านการอบรมสามารถจัดทำบัญชี/วิเคราะห์บัญชีได้	ราย	406	63	15.52

ที่	ผลผลิต/โครงการ/กิจกรรม	หน่วยวัด	ประจำปีงบประมาณ 2564		
			แผนงาน ทั้งสิ้น	ผลงาน	ร้อยละ
แผนงานยุทธศาสตร์เสริมสร้างพลังทางสังคม					
โครงการส่งเสริมการดำเนินงานอันเนื่องมาจากพระราชดำริ					
โครงการพัฒนากลุ่มอาชีพประชาชน ตามพระราชดำริ สมเด็จพระกนิษฐาธิราชเจ้า กรมสมเด็จพระเทพรัตนราชสุดาฯ สยามบรมราชกุมารี					
8	เชิงประมาณ : กลุ่มเป้าหมายตามโครงการพระราชดำริได้รับการอบรมการจัดทำบัญชีกลุ่มอาชีพ	ราย	38	38	100
	เชิงคุณภาพ : ร้อยละ 70 ของกลุ่มเป้าหมายตามโครงการพระราชดำริ มีความรู้ความเข้าใจในการจัดทำบัญชีกลุ่มอาชีพ	ราย	38	28	73.68
	เชิงคุณภาพ : ร้อยละ 15 ของกลุ่มเป้าหมายตามโครงการพระราชดำริผ่านการอบรมสามารถจัดทำบัญชีกลุ่มอาชีพได้	ราย	38	8	21.05
โครงการศูนย์ศึกษาการพัฒนาอันเนื่องมาจากพระราชดำริ					
9	เชิงประมาณ : กลุ่มเป้าหมายตามโครงการพระราชดำริได้รับการอบรมการจัดทำบัญชีต้นทุนอาชีพ	ราย	500	500	100
	เชิงคุณภาพ : ร้อยละ 70 ของกลุ่มเป้าหมายตามโครงการพระราชดำริ มีความรู้ความเข้าใจในการจัดทำบัญชีต้นทุนอาชีพ	ราย	500	361	72.20
	เชิงคุณภาพ : ร้อยละ 15 ของกลุ่มเป้าหมายตามโครงการพระราชดำริที่ผ่านการอบรมสามารถจัดทำบัญชี/วิเคราะห์บัญชีได้	ราย	500	110	22
โครงการศิลปอาชีพ					
10	เชิงประมาณ : กลุ่มเป้าหมายตามโครงการพระราชดำริได้รับการอบรมการจัดทำบัญชีต้นทุนอาชีพ	ราย	22	22	100
	เชิงคุณภาพ : ร้อยละ 70 ของกลุ่มเป้าหมายตามโครงการพระราชดำริ มีความรู้ความเข้าใจในการจัดทำบัญชีต้นทุนอาชีพ	ราย	22	16	72.73
	เชิงคุณภาพ : ร้อยละ 15 ของกลุ่มเป้าหมายตามโครงการพระราชดำริที่ผ่านการอบรมสามารถจัดทำบัญชี/วิเคราะห์บัญชีได้	ราย	22	4	18.18

ที่	ผลผลิต/โครงการ/กิจกรรม	หน่วยวัด	ประจำปีงบประมาณ 2564		
			แผนงาน ทั้งสิ้น	ผลงาน	ร้อยละ
แผนงานยุทธศาสตร์เสริมสร้างพลังทางสังคม					
โครงการส่งเสริมการดำเนินงานอันเนื่องมาจากพระราชดำริ					
โครงการหลวง					
11	เชิงประมาณ : กลุ่มเป้าหมายตามโครงการพระราชดำริได้รับการอบรมการจัดทำบัญชีต้นกล้าเศรษฐกิจพอเพียง	ราย	300	306	102
	เชิงคุณภาพ : ร้อยละ 70 ของกลุ่มเป้าหมายตามโครงการพระราชดำริ มีความรู้ความเข้าใจในการจัดทำบัญชีต้นกล้าเศรษฐกิจพอเพียง/รับ - จ่ายในครัวเรือน	ราย	306	216	70.59
	เชิงคุณภาพ : ร้อยละ 15 ของกลุ่มเป้าหมายตามโครงการพระราชดำริ ที่ผ่านการอบรมสามารถจัดทำบัญชีได้	ราย	306	62	20.26
โครงการคลินิกเกษตรเคลื่อนที่					
12	เชิงประมาณ : จำนวนครั้งที่จัดนิทรรศการคลินิกเกษตรเคลื่อนที่	ครั้ง	32	32	100
โครงการเสริมสร้างการจัดทำบัญชีครัวเรือนเพื่อการจัดการเศรษฐกิจระดับครัวเรือน					
13	เชิงประมาณ : กลุ่มเป้าหมายได้รับการอบรมการจัดทำบัญชีครัวเรือน	ราย	7,600	7,600	100
	เชิงคุณภาพ : ร้อยละ 70 ของกลุ่มเป้าหมายที่ได้รับการฝึกอบรมมีความรู้ความเข้าใจในการจัดทำบัญชี	ราย	7,600	5,352	70.42
	เชิงคุณภาพ : ร้อยละ 25 ของกลุ่มเป้าหมายที่ได้รับการอบรมสามารถจัดทำบัญชีได้	ราย	7,600	1,909	25.12
	เชิงคุณภาพ : ร้อยละ 45 ของกลุ่มเป้าหมายที่ได้รับการอบรมสามารถนำความรู้ไปใช้ประโยชน์ได้	ราย	1,909	872	45.68
	เชิงคุณภาพ : ร้อยละ 45 ของกลุ่มเป้าหมายที่มีวินัยทางการเงินภาคครัวเรือน	ราย	1,909	871	45.63

ที่	ผลผลิต/โครงการ/กิจกรรม	หน่วยวัด	ประจำปีงบประมาณ 2564		
			แผนงาน ทั้งสิ้น	ผลงาน	ร้อยละ
แผนงานยุทธศาสตร์การเกษตรสร้างมูลค่า					
โครงการพัฒนาเกษตรกรยั่งยืน (เกษตรกรทฤษฎีใหม่)					
14	เชิงประมาณ : เกษตรกรเป้าหมายได้รับการฝึกอบรม การจัดทำบัญชีต้นทุนประกอบอาชีพ	ราย	1,400	1,400	100
	เชิงคุณภาพ : ร้อยละ 70 ของเกษตรกรเป้าหมายที่ได้รับการฝึกอบรมมีความรู้ความเข้าใจในการจัดทำบัญชี	ราย	1,400	981	70.07
	เชิงคุณภาพ : ร้อยละ 15 ของเกษตรกรเป้าหมายที่ได้รับการฝึกอบรมสามารถจัดทำบัญชีได้	ราย	1,400	214	15.29
	เชิงคุณภาพ : ร้อยละ 35 ของเกษตรกรเป้าหมายที่ได้รับการฝึกอบรมสามารถนำข้อมูลทางบัญชีไปใช้ประโยชน์ได้	ราย	214	80	37.38
	เชิงคุณภาพ : ร้อยละ 31 ของเกษตรกรเป้าหมายที่สามารถนำข้อมูลทางบัญชีไปใช้เพื่อพัฒนาอาชีพ	ราย	214	72	33.64
	โครงการพัฒนาเกษตรกรยั่งยืน (เกษตรกรอินทรีย์)				
15	เชิงประมาณ : เกษตรกรเป้าหมายได้รับการฝึกอบรม การจัดทำบัญชีต้นทุนประกอบอาชีพ	ราย	330	330	100
	เชิงคุณภาพ : ร้อยละ 70 ของเกษตรกรเป้าหมายที่ได้รับการฝึกอบรมมีความรู้ความเข้าใจในการจัดทำบัญชี	ราย	330	231	70
	เชิงคุณภาพ : ร้อยละ 15 ของเกษตรกรเป้าหมายที่ได้รับการฝึกอบรมสามารถจัดทำบัญชีได้	ราย	330	51	15.45
	เชิงคุณภาพ : ร้อยละ 35 ของเกษตรกรเป้าหมายที่ได้รับการฝึกอบรมสามารถนำข้อมูลทางบัญชีไปใช้ประโยชน์ได้	ราย	51	21	41.18
	เชิงคุณภาพ : ร้อยละ 31 ของเกษตรกรเป้าหมายที่สามารถนำข้อมูลทางบัญชีไปใช้เพื่อพัฒนาอาชีพ	ราย	51	18	35.29

ที่	ผลผลิต/โครงการ/กิจกรรม	หน่วยวัด	ประจำปีงบประมาณ 2564		
			แผนงาน ทั้งสิ้น	ผลงาน	ร้อยละ
แผนงานยุทธศาสตร์การเกษตรสร้างมูลค่า					
16	โครงการระบบส่งเสริมการเกษตรแบบแปลงใหญ่				
	เชิงปริมาณ : เกษตรกรเป้าหมายได้รับการฝึกอบรม การจัดทำบัญชีต้นทุนประกอบอาชีพ	ราย	4,400	4,400	100
	เชิงคุณภาพ : ร้อยละ 70 ของเกษตรกรเป้าหมายที่ได้รับการฝึกอบรมมีความรู้ความเข้าใจในการจัดทำบัญชี	ราย	4,400	3,082	70.05
	เชิงคุณภาพ : ร้อยละ 15 ของเกษตรกรเป้าหมายที่ได้รับการฝึกอบรมสามารถจัดทำบัญชีได้	ราย	4,400	664	15.09
	เชิงคุณภาพ : ร้อยละ 35 ของเกษตรกรเป้าหมายที่ได้รับการฝึกอบรมสามารถนำข้อมูลทางบัญชีไปใช้ประโยชน์ได้	ราย	664	238	35.84
	เชิงคุณภาพ : ร้อยละ 31 ของเกษตรกรเป้าหมายที่สามารถนำข้อมูลทางบัญชีไปใช้เพื่อพัฒนาอาชีพ	ราย	664	209	31.48
17	โครงการบริหารจัดการการผลิตสินค้าเกษตรตามแผนที่เกษตรเพื่อการบริหารจัดการเชิงรุก (Agri - Map)				
	เชิงปริมาณ : เกษตรกรเป้าหมายได้รับการฝึกอบรม การจัดทำบัญชีต้นทุนประกอบอาชีพ	ราย	180	180	100
	เชิงคุณภาพ : ร้อยละ 70 ของเกษตรกรเป้าหมายที่ได้รับการฝึกอบรมมีความรู้ความเข้าใจในการจัดทำบัญชี	ราย	180	126	70
	เชิงคุณภาพ : ร้อยละ 15 ของเกษตรกรเป้าหมายที่ได้รับการฝึกอบรมสามารถจัดทำบัญชีได้	ราย	180	28	15.56
	เชิงคุณภาพ : ร้อยละ 35 ของเกษตรกรเป้าหมายที่ได้รับการฝึกอบรมสามารถนำข้อมูลทางบัญชีไปใช้ประโยชน์ได้	ราย	28	12	42.86
	เชิงคุณภาพ : ร้อยละ 31 ของเกษตรกรเป้าหมายที่สามารถนำข้อมูลทางบัญชีไปใช้เพื่อพัฒนาอาชีพ	ราย	28	10	35.71

ที่	ผลผลิต/โครงการ/กิจกรรม	หน่วยวัด	ประจำปีงบประมาณ 2564		
			แผนงาน ทั้งสิ้น	ผลงาน	ร้อยละ
แผนงานบูรณาการพัฒนาผู้ประกอบการ และวิสาหกิจขนาดกลางและขนาดย่อมสู่สากล					
18	โครงการพัฒนาวิสาหกิจสู่ความเป็นมืออาชีพ				
	เชิงปริมาณ : จำนวนวิสาหกิจชุมชนกลุ่มเป้าหมายได้รับการสอนแนะนำการจัดทำบัญชี	แห่ง	49	49	100
	เชิงคุณภาพ : ร้อยละ 25 ของวิสาหกิจชุมชนเป้าหมายที่ได้รับการสอนแนะนำสามารถจัดทำบัญชีได้	แห่ง	49	28	57.14
	เชิงคุณภาพ : ร้อยละ 25 ของวิสาหกิจชุมชนเป้าหมายสามารถนำความรู้ไปใช้ในการบริหารจัดการได้	แห่ง	28	15	53.57
แผนงานบูรณาการพัฒนาและส่งเสริมเศรษฐกิจฐานราก					
19	โครงการศูนย์เรียนรู้การเพิ่มประสิทธิภาพการผลิตสินค้าเกษตร (ศพก.)				
	เชิงปริมาณ : ศูนย์เรียนรู้การเพิ่มประสิทธิภาพการผลิตสินค้าเกษตรที่มีการพัฒนาอาสาสมัครเกษตรกรด้านบัญชีประจำศูนย์เรียนรู้	ศูนย์	103	103	100
	เชิงคุณภาพ : ร้อยละ 100 ของศูนย์เรียนรู้การเพิ่มประสิทธิภาพการผลิตสินค้าเกษตรที่มีอาสาสมัครเกษตรกรด้านบัญชีประจำศูนย์เรียนรู้ ที่สามารถถ่ายทอดความรู้ด้านการจัดทำบัญชีได้ในระดับดีขึ้น	ศูนย์	103	103	100
20	โครงการส่งเสริมและสร้างทักษะในการประกอบอาชีพทั้งในและนอกภาคเกษตร (นำลูกหลานเกษตรกรกลับบ้านสานต่ออาชีพการเกษตร)				
	เชิงปริมาณ : เกษตรกรเป้าหมายได้รับการฝึกอบรมการจัดทำบัญชีต้นทุนประกอบอาชีพ	ราย	48	48	100
	เชิงคุณภาพ : ร้อยละ 70 ของเกษตรกรเป้าหมายที่ได้รับการฝึกอบรมมีความรู้ความเข้าใจในการจัดทำบัญชี	ราย	48	37	77.08
	เชิงคุณภาพ : ร้อยละ 15 ของเกษตรกรเป้าหมายที่ได้รับการฝึกอบรมสามารถจัดทำบัญชีได้	ราย	48	12	25

ที่	ผลผลิต/โครงการ/กิจกรรม	หน่วยวัด	ประจำปีงบประมาณ 2564		
			แผนงาน ทั้งสิ้น	ผลงาน	ร้อยละ
แผนงานบูรณาการการพัฒนาและส่งเสริมเศรษฐกิจฐานราก					
โครงการพัฒนาศักยภาพการดำเนินธุรกิจของสหกรณ์ กลุ่มเกษตรกร และธุรกิจชุมชน					
21	เชิงประมาณ : สหกรณ์และกลุ่มเกษตรกรได้รับการฝึกอบรมด้านการบริหารจัดการทางการเงินการบัญชี	แห่ง	47	47	100
	เชิงคุณภาพ : ร้อยละ 75 ของกลุ่มเป้าหมายที่ได้รับการฝึกอบรม มีความรู้ความเข้าใจด้านการบริหารจัดการทางการเงินการบัญชี	แห่ง	47	39	24 82.98
โครงการยกระดับศักยภาพเกษตรกรรุ่นใหม่และผู้ประกอบการ/วิสาหกิจชุมชนในการผลิตสินค้าชุมชน					
22	เชิงประมาณ : วิสาหกิจชุมชนเป้าหมายได้รับการอบรมสอนแนะการจัดทำบัญชี	แห่ง	163	163	100
	เชิงคุณภาพ : ร้อยละ 25 ของวิสาหกิจชุมชนเป้าหมายที่ได้รับการสอนแนะสามารถจัดทำบัญชีได้	แห่ง	163	45	27.61

ภาพรวมภาวะเศรษฐกิจทางการเงิน ของสหกรณ์และกลุ่มเกษตรกร

ข้อมูลทั่วไป

สำนักงานตรวจบัญชีสหกรณ์ที่ 7 รับผิดชอบพื้นที่ครอบคลุม 8 จังหวัด ประกอบด้วยจังหวัดเชียงใหม่, เชียงราย, น่าน, ลำปาง, แพร่, พะเยา, ลำพูน และแม่ฮ่องสอน ณ วันที่ 30 กันยายน 2564 มีจำนวนสหกรณ์ และกลุ่มเกษตรกรตามทะเบียนทั้งสิ้น 1,575 แห่ง แยกตามสถานะภาพและประเภท ดังนี้

รายงานจำนวนสหกรณ์/กลุ่มเกษตรกร จำแนกตามสถานะภาพสหกรณ์และประเภทสหกรณ์
ณ วันที่ 30 กันยายน 2564

สถานะภาพ	เกษตร	ประมง	นิคม	ร้านค้า	บริการ	ออมทรัพย์	เครดิต นิยม	รวม สหกรณ์	กลุ่ม เกษตรกร	รวม ทั้งสิ้น	คิดเป็น ร้อยละ
ไม่ได้ดำเนินธุรกิจ	2	-	-	-	2	-	-	4	6	10	0.63
ดำเนินธุรกิจ	405	3	9	9	87	87	124	724	648	1,372	87.11
หยุดดำเนินธุรกิจ	13	-	-	-	1	-	1	15	21	36	2.29
เล็ก	2	-	-	-	-	-	-	2	-	2	0.13
ชำระบัญชี	72	1	-	3	7	2	1	86	69	155	9.84
รวมทั้งสิ้น	494	4	9	12	97	89	126	831	744	1,575	100
คิดเป็นร้อยละ	31.37	0.25	0.57	0.76	6.16	5.65	8.00	52.76	47.24	100	

1. สหกรณ์ มีจำนวน 831 แห่ง คิดเป็นร้อยละ 52.76 ของจำนวนสหกรณ์และกลุ่มเกษตรกรทั้งสิ้น จำแนกตามประเภทสหกรณ์ ดังนี้

1.1 สหกรณ์ภาคการเกษตร จำนวน 507 แห่ง หรือร้อยละ 61.01 ของสหกรณ์ทั้งสิ้น จำแนกเป็น 1) สหกรณ์การเกษตร จำนวน 494 แห่ง ร้อยละ 59.45 2) สหกรณ์ประมง จำนวน 4 แห่ง ร้อยละ 0.48 3) สหกรณ์นิคม จำนวน 9 แห่ง ร้อยละ 1.08

1.2 สหกรณ์นอกภาคการเกษตร จำนวน 324 แห่ง หรือร้อยละ 38.99 ของสหกรณ์ทั้งสิ้น จำแนกเป็น 1) สหกรณ์ร้านค้า จำนวน 12 แห่ง ร้อยละ 1.44 2) สหกรณ์บริการ จำนวน 97 แห่ง ร้อยละ 11.67 3) สหกรณ์ออมทรัพย์ จำนวน 89 แห่ง ร้อยละ 10.71 4) สหกรณ์เครดิตนิยม จำนวน 126 แห่ง ร้อยละ 15.16

2. กลุ่มเกษตรกร มีจำนวน 744 แห่ง คิดเป็นร้อยละ 47.24 ของจำนวนสหกรณ์และกลุ่มเกษตรกรทั้งสิ้น

ภาพรวมข้อมูลภาวะเศรษฐกิจ ปี 2562 - 2564

สำนักงานตรวจบัญชีสหกรณ์ที่ 7

รายการ	ปี 2562	ปี 2563	ปี 2564	เพิ่ม/ลด	ร้อยละ
จำนวนที่รวบรวมได้ (แห่ง)	1,138	1,383	1,372	234.00	20.56
ภาคการเกษตร	322	422	417	95.00	29.50
นอกภาคการเกษตร	245	306	307	62.00	25.31
กลุ่มเกษตรกร	571	655	648	77.00	13.49
สมาชิก (คน)	1,153,167	1,399,520	1,154,374	1,207.00	0.10
ทุนดำเนินงาน (ล้านบาท)	198,415.31	230,422.23	242,377.60	43,962.29	22.16
หนี้สิน	104,249.90	121,454.13	127,892.03	23,642.13	22.68
ทุนของสหกรณ์	94,165.40	108,968.10	114,485.57	20,320.17	21.58
ลงทุนในลูกหนี้ (ล้านบาท)	176,243.16	195,985.32	203,694.67	27,451.51	15.58
การดำเนินธุรกิจ (ล้านบาท)	116,470.33	137,931.92	118,735.31	2,264.98	1.94
สินเชื่อ	50,405.19	58,835.29	56,012.33	5,607.14	11.12
รับฝากเงิน	52,351.77	61,005.04	51,219.09	(1,132.67)	(2.16)
จัดหาสินค้ามาจำหน่าย	6,663.11	8,731.68	5,216.79	(1,446.32)	(21.71)
รวบรวมผลิตผล/แปรรูปผลิตผล	7,005.02	9,237.85	6,258.37	(746.65)	(10.66)
ให้บริการและส่งเสริมการเกษตร	45.24	122.06	28.72	(16.52)	(36.52)

3. สรุปภาพรวมภาวะเศรษฐกิจ ปี 2564 (จำนวนสหกรณ์และกลุ่มเกษตรกรที่ดำเนินธุรกิจ 1,372 แห่ง)

3.1 สหกรณ์และกลุ่มเกษตรกร ปี 2564 จำนวนสหกรณ์และกลุ่มเกษตรกรที่ดำเนินธุรกิจทั้งสิ้น 1,372 แห่ง เปรียบเทียบกับปี 2562 เพิ่มขึ้นจำนวน 234 แห่ง หรือเพิ่มขึ้นร้อยละ 20.56 จำแนกตามประเภท ดังนี้

1) จำนวนสหกรณ์ภาคการเกษตร ปี 2564 เพิ่มขึ้นจากปี 2562 จำนวน 95 แห่ง หรือเพิ่มขึ้นร้อยละ 29.50

2) จำนวนสหกรณ์นอกภาคการเกษตร ปี 2564 เพิ่มขึ้นจากปี 2562 จำนวน 62 แห่ง หรือเพิ่มขึ้นร้อยละ 25.31

3) จำนวนกลุ่มเกษตรกร ปี 2564 เพิ่มขึ้นจากปี 2562 จำนวน 77 แห่ง หรือเพิ่มขึ้นร้อยละ 13.49

3.2 สมาชิก ปี 2564 มีสมาชิก จำนวน 1,154,374 คน เปรียบเทียบกับปี 2562 เพิ่มขึ้นจำนวน 1,207 คน หรือเพิ่มขึ้นร้อยละ 0.10

3.3 ทุนดำเนินงาน ปี 2564 มีทุนดำเนินงาน จำนวน 242,377.60 ล้านบาท เปรียบเทียบกับปี 2562 เพิ่มขึ้นจำนวน 43,962.29 ล้านบาท หรือเพิ่มขึ้นร้อยละ 22.16 มาจากการก่อหนี้สินและทุนของสหกรณ์ ดังนี้

1) **หนี้สิน** ปี 2564 มีหนี้สิน จำนวน 127,892.03 ล้านบาท คิดเป็นร้อยละ 52.77 ของทุนดำเนินงานทั้งสิ้น เพิ่มขึ้นจากปี 2562 จำนวน 23,642.13 ล้านบาท หรือเพิ่มขึ้นร้อยละ 22.68

2) **ทุนของสหกรณ์** ปี 2564 มีทุนของสหกรณ์ จำนวน 114,485.57 ล้านบาท คิดเป็นร้อยละ 47.23 ของทุนดำเนินงานทั้งสิ้น เพิ่มขึ้นจากปี 2562 จำนวน 20,320.17 ล้านบาท หรือเพิ่มขึ้นร้อยละ 21.58

3.4 การลงทุนในลูกหนี้ ปี 2564 มีลูกหนี้คงเหลือ จำนวน 203,694.67 ล้านบาท คิดเป็นร้อยละ 84.04 ของทุนดำเนินงานทั้งสิ้น เพิ่มขึ้นจากปี 2562 จำนวน 27,451.51 ล้านบาท หรือเพิ่มขึ้นร้อยละ 15.58

3.5 การดำเนินธุรกิจ ปี 2564 มีปริมาณธุรกิจรวม จำนวน 118,735.31 ล้านบาท เปรียบเทียบกับปี 2562 เพิ่มขึ้น จำนวน 2,264.98 ล้านบาท หรือเพิ่มขึ้นร้อยละ 1.94 แยกเป็น 1) ธุรกิจสินเชื่อ จำนวน 56,012.33 ล้านบาท 2) ธุรกิจรับฝากเงิน จำนวน 51,219.09 ล้านบาท 3) ธุรกิจรวบรวมผลิตผล/แปรรูปผลิตผล จำนวน 6,258.37 ล้านบาท 4) ธุรกิจจัดหาสินค้ามาจำหน่าย จำนวน 5,216.79 ล้านบาท 5) ธุรกิจให้บริการและส่งเสริมการเกษตร จำนวน 28.72 ล้านบาท ตามลำดับ

1) **ธุรกิจสินเชื่อ** ปี 2564 จ่ายเงินให้กู้ยืมในระหว่างปี จำนวน 56,012.33 ล้านบาท คิดเป็นร้อยละ 47.17 ของปริมาณธุรกิจรวม เพิ่มขึ้นจากปี 2562 จำนวน 5,607.14 ล้านบาท หรือเพิ่มขึ้นร้อยละ 11.12

2) **ธุรกิจรับฝากเงิน** ปี 2564 รับฝากเงินในระหว่างปี จำนวน 51,219.09 ล้านบาท คิดเป็นร้อยละ 43.14 ของปริมาณธุรกิจรวม ลดลงจากปี 2562 จำนวน 1,132.67 ล้านบาท หรือลดจลร้อยละ 2.16

3) **ธุรกิจรวบรวมผลิตผล/แปรรูปผลิตผล** ปี 2564 มีการรวบรวมและแปรรูปผลิตผล จำนวน 6,258.37 ล้านบาท คิดเป็นร้อยละ 5.27 ของปริมาณธุรกิจรวม ลดลงจาก ปี 2562 จำนวน 746.65 ล้านบาท หรือลดจลร้อยละ 10.66

4) **ธุรกิจจัดหาสินค้ามาจำหน่าย** ปี 2564 มียอดขายสินค้า จำนวน 5,216.79 ล้านบาท คิดเป็นร้อยละ 4.39 ของปริมาณธุรกิจรวม ลดลงจากปี 2562 จำนวน 1,446.32 ล้านบาท หรือลดจลร้อยละ 21.71

5) **ธุรกิจให้บริการและส่งเสริมการเกษตร** ปี 2564 มีรายได้จากการให้บริการ จำนวน 28.72 ล้านบาท คิดเป็นร้อยละ 0.02 ของปริมาณธุรกิจรวม ลดลงจากปี 2562 จำนวน 16.52 ล้านบาท หรือลดจลร้อยละ 36.52

ภาพรวมข้อมูลภาวะเศรษฐกิจ ปี 2562 - 2564

สำนักงานตรวจบัญชีสหกรณ์ที่ 7

ผลการดำเนินงาน	ปี 2562	ปี 2563	ปี 2564	เพิ่ม/(ลด)	ร้อยละ
รายได้รวม (ล้านบาท)	26,200.18	33,256.20	32,015.40	5,815.22	22.20
รายจ่ายรวม (ล้านบาท)	19,521.31	25,846.57	24,722.48	5,201.17	26.64
กำไรสุทธิ (ล้านบาท)	6,678.87	7,409.63	7,292.92	614.05	9.19
เงินออมเฉลี่ย (บาท/คน)	122,350.19	125,299.60	153,662.44	31,312.24	25.59
หนี้สินเฉลี่ย (บาท/คน)	152,834.03	140,037.53	174,531.67	21,697.64	14.20
คุณภาพการควบคุมภายใน (%)					
ระดับดีมาก	8.54	7.38	8.23		
ระดับดี	54.27	53.20	57.20		
ระดับพอใช้	29.65	30.29	25.72		
ระดับควรปรับปรุง	7.54	9.13	8.85		

3.6 ผลการดำเนินงาน ปี 2564 มีรายได้รวม จำนวน 32,015.40 ล้านบาท เพิ่มขึ้นจากปี 2562 จำนวน 5,815.22 ล้านบาท หรือเพิ่มขึ้นร้อยละ 22.20 มีค่าใช้จ่ายรวมจำนวน 24,722.48 ล้านบาท เพิ่มขึ้นจาก ปี 2562 จำนวน 5,201.17 ล้านบาท หรือเพิ่มขึ้นร้อยละ 26.64 ผลการดำเนินงานในภาพรวมมีกำไรสุทธิจำนวน 7,292.92 ล้านบาท เพิ่มขึ้นจากปี 2562 จำนวน 614.05 ล้านบาท หรือเพิ่มขึ้นร้อยละ 9.19

3.7 เงินออมเฉลี่ย/หนี้สินเฉลี่ย ปี 2564 มีเงินออมเฉลี่ยต่อคน จำนวน 153,662.44 บาท เพิ่มขึ้นจากปี 2562 จำนวน 31,312.24 บาท/คน หรือเพิ่มขึ้นร้อยละ 25.59 มีหนี้สินเฉลี่ยต่อคน จำนวน 174,531.67 บาท เพิ่มขึ้นจากปี 2562 จำนวน 21,697.64 บาท/คน หรือเพิ่มขึ้นร้อยละ 14.20 พิจารณาแล้ว มีสัดส่วนเงินออมเฉลี่ยสูงกว่าหนี้สินเฉลี่ย 1.14 เท่า

สหกรณ์และสมาชิก			
รายการ	ปี 62	ปี 63	ปี 64
สหกรณ์/กลุ่มฯ (แห่ง)	1,138	1,383	1,372
สมาชิก (คน)	1,153,167	1,399,520	1,154,374
เพิ่ม(ลด) %	4.00	26.22	0.10

สถานภาพสหกรณ์ (แห่ง)			
รายการ	ปี 62	ปี 63	ปี 64
ดำเนินธุรกิจ	1,397	1,383	1,372
หยุดดำเนินธุรกิจ	52	50	36
ไม่ดำเนินธุรกิจ	16	14	10

ระดับ	ขนาด (แห่ง)		
	ปี 62	ปี 63	ปี 64
ใหญ่พิเศษ	52	59	30
ใหญ่มาก	167	167	175
ใหญ่	595	578	569
กลาง	578	574	572
เล็ก	5	5	26

ทุนดำเนินงาน (ล้านบาท)				เพิ่ม(ลด) ร้อยละ
รายการ	ปี 62	ปี 63	ปี 64	
ทุนดำเนินงาน (ลบ.)	198,415.31	230,422.23	242,377.60	22.16
หนี้สิน (ลบ.)	104,249.90	121,454.13	127,892.03	22.68
(%)	52.54	52.71	52.77	
ทุนของสหกรณ์ (ลบ.)	94,165.40	108,968.10	114,485.57	21.58
(%)	47.46	47.29	47.23	
ลงทุนในลูกหนี้	176,243.16	195,985.32	203,694.67	15.58
ทุนสำรอง	8,555.20	10,736.73	11,681.07	36.54

การค้าเงินธุรกิจ (ล้านบาท)				เพิ่ม(ลด) ร้อยละ
รายการ	ปี 62	ปี 63	ปี 64	
มูลค่าทั้งสิ้น (ลบ.)	116,470.33	137,931.92	118,735.31	1.94
สินเชื่อ	50,405.19	58,835.29	56,012.33	11.12
รับฝากเงิน	52,351.77	61,005.04	51,219.09	(2.16)
จัดหาสินค้ามาจำหน่าย	6,663.11	8,731.68	5,216.79	(21.71)
รวมรวมผลผลิต	6,362.63	8,421.21	5,806.90	(8.73)
แปรรูปผลผลิต	642.39	816.64	451.47	(29.72)
ให้บริการ	45.24	122.06	28.72	(36.51)

กำไรสุทธิ (ล้านบาท)				เพิ่ม(ลด) ร้อยละ
(ล้านบาท)	ปี 62	ปี 63	ปี 64	
รายได้รวม	26,200.18	33,256.20	32,015.40	22.20
ค่าใช้จ่าย	19,521.31	25,846.57	24,722.48	26.64
กำไร(ขาดทุน)สุทธิ	6,678.87	7,409.63	7,292.92	9.19
(บาท:คน)				
รายได้รวมเฉลี่ย	2,183.35	2,771.35	2,667.95	22.20
ค่าใช้จ่ายรวมเฉลี่ย	1,626.78	2,153.88	2,060.21	26.64
เงินออมเฉลี่ยต่อสมาชิก	122,350.19	125,299.60	153,662.44	25.59
หนี้สินเฉลี่ยต่อสมาชิก	152,834.03	140,037.53	174,531.67	14.20

อัตราส่วนทางการเงินของ สำนักงานตรวจบัญชีสหกรณ์ที่ 7 ปี 2562-2564

รายการ		หน่วย	ปี 2562	ปี 2563	ปี 2564	ค่าเฉลี่ย
C ความเสี่ยงของเงินทุน ต่อความเสี่ยง	อัตรากการเติบโตของทุน	%	22.18	15.72	5.06	14.32
	อัตรากการเติบโตของหนี้	%	11.32	16.50	5.30	11.04
	อัตราทุนสำรองต่อสินทรัพย์	เท่า	0.04	0.05	0.05	0.05
	อัตราผลตอบแทนต่อส่วนของทุน	%	7.80	7.30	6.53	7.21
	อัตราหนี้สินต่อทุน	เท่า	1.11	1.11	0.53	0.92
A คุณภาพสินทรัพย์	อัตราผลตอบแทนต่อสินทรัพย์	%	3.62	13.02	6.02	7.55
	อัตรากการเติบโตของสินทรัพย์	%	16.22	16.13	(31.12)	0.41
	อัตราหมุนของสินทรัพย์	รอบ	0.10	0.15	0.25	0.17
	อัตรากค่าชำระของลูกค้าหนี้	%	2.93	8.81	38.26	16.67
M ขีดความสามารถในการบริหาร	อัตรากการเติบโตของธุรกิจ	%	7.33	18.43	(13.92)	3.95
E การทำกำไร	อัตรากค่าใช้จ่ายดำเนินงานต่อกำไร	%	22.21	25.70	28.42	25.44
	กำไรต่อสมาชิก	บาท/คน	5,807.71	5,294.41	631.76	3,911.29
	เงินออมต่อสมาชิก	บาท/คน	122,350.19	125,299.60	153,662.44	133,770.74
	หนี้สินต่อสมาชิก	บาท/คน	152,834.03	140,037.53	174,531.67	155,801.08
	อัตรากการเติบโตของทุนสำรอง	%	18.29	25.50	8.80	17.53
	อัตรากการเติบโตของทุสมอื่น	%	16.86	(72.97)	4.38	(17.24)
	อัตรากการเติบโตของกำไร(ขาดทุน)	%	21.88	10.94	(1.58)	10.41
	อัตรากกำไรสุทธิ	%	35.56	23.05	23.83	27.48
L สภาพคล่องทางการเงิน	อัตราส่วนทุนหมุนเวียน	เท่า	0.32	0.41	0.39	0.37
	อัตราหมุนของสินค้า	ครั้ง	7.51	6.98	6.83	7.11
	อายุเฉลี่ยของสินค้า	วัน	48.60	52.29	53.41	51.43
	อัตรากหนี้ที่ชำระหนี้ได้ตามกำหนด	%	97.07	91.19	92.87	93.71

“มีความรักชาติ ศาสนา พระมหากษัตริย์” ค่านิยมหลักของคนไทย



กิจกรรมเชิญธงชาติ และร้องเพลงชาติไทย เนื่องในวันพระราชทานธงชาติไทย

สำนักงานตรวจบัญชีสหกรณ์ที่ 7 และสำนักงานตรวจบัญชีสหกรณ์เชียงใหม่ จัดกิจกรรมการเชิญธงชาติไทย และร้องเพลงชาติไทย ภายใต้โครงการณรงค์ปลูกจิตสำนึกการร้องเพลงชาติไทย เนื่องในวันพระราชทานธงชาติไทย หรือ Thai National Flag Day ประจำปี 2564 เพื่อเป็นการสร้างความภาคภูมิใจของคนในชาติ และเป็นการน้อมรำลึกถึงพระบาทสมเด็จพระมงกุฎเกล้าเจ้าอยู่หัว ที่ได้พระราชทานธงไตรรงค์เป็นธงชาติไทย ณ สำนักงานตรวจบัญชีสหกรณ์ที่ 7 อำเภอแมริม จังหวัดเชียงใหม่

กิจกรรมประจำปี 2564

“มีความรักชาติ ศาสนา พระมหากษัตริย์” ค่านิยมหลักของคนไทย



ถวายเทียนพรรษา เนื่องในโอกาสวันเข้าพรรษา ประจำปี 2564

สำนักงานตรวจบัญชีสหกรณ์ที่ 7 ร่วมถวายเทียนพรรษาเนื่องในโอกาสวันเข้าพรรษา 21 กรกฎาคม 2564 เพื่อเป็นการปลูกจิตสำนึกที่ดีให้แก่บุคลากรในสังกัด และช่วยกันทะนุบำรุงศาสนาอันเป็นสิ่งยึดเหนี่ยวจิตใจพุทธศาสนิกชน ณ วัดป่าหมูใหม่ อำเภอแม่แตง จังหวัดเชียงใหม่



ส่งเสริมบุคลากรเข้าร่วมอบรม/รับฟังการบรรยายธรรมะ เพื่อปลูกจิตสำนึกที่ดีให้แก่บุคลากร

สำนักงานตรวจบัญชีสหกรณ์ที่ 7 จัดกิจกรรมส่งเสริมบุคลากรเข้าร่วมอบรม/รับฟังการบรรยายธรรมะ ในวันที่ 2 มีนาคม 2564 ตามโครงการป้องกันและปราบปรามการทุจริตและประพฤติมิชอบ กรมตรวจบัญชีสหกรณ์ และเนื่องในโอกาสวันมาฆบูชา ณ วัดสุวรรณคีรีมงคล (วัดม่อน) อำเภอดอยสะเก็ด จังหวัดเชียงใหม่ เพื่อปลูกจิตสำนึกที่ดีให้แก่บุคลากรในสังกัด เป็นแนวทางในการปฏิบัติงานและการดำรงชีวิต

กิจกรรมประจำปี 2564

กรมตรวจบัญชีสหกรณ์เฝ้าฯ รับเสด็จ

พระบาทสมเด็จพระเจ้าอยู่หัว และสมเด็จพระนางเจ้าฯ พระบรมราชินี



พระบาทสมเด็จพระเจ้าอยู่หัว และสมเด็จพระนางเจ้าฯ พระบรมราชินี เสด็จพระราชดำเนินไปทรงเปิดงานโครงการหลวงประจำปี 2563 ซึ่งจัดขึ้นภายใต้แนวคิด “สายธารแห่งภูมิปัญญา สู่การพัฒนาที่ยั่งยืน” ในระหว่างวันที่ 21 – 27 ธันวาคม 2563 เพื่อเฉลิมพระเกียรติพระบาทสมเด็จพระเจ้าอยู่หัว องค์นายกกิตติมศักดิ์มูลนิธิโครงการหลวง และสมเด็จพระนางเจ้าฯ พระบรมราชินี และเพื่อน้อมรำลึกพระมหากรุณาธิคุณของพระบาทสมเด็จพระบรมชนกาธิเบศร มหาภูมิพลอดุลยเดชมหาราช บรมนาถบพิตร ผู้ทรงก่อตั้งมูลนิธิโครงการหลวง เฉลิมพระเกียรติสมเด็จพระนางเจ้าสิริกิติ์ พระบรมราชินีนาถ พระบรมราชชนนีพันปีหลวง และพระบรมวงศานุวงศ์ทุกพระองค์ พร้อมเผยแพร่กิจกรรมการดำเนินงานของมูลนิธิโครงการหลวง และส่งเสริมการจำหน่ายผลผลิตผลิตภัณฑ์โครงการหลวง โดยมีนายโอภาส ทองยงค์ อธิบดีกรมตรวจบัญชีสหกรณ์ พร้อมด้วยบุคลากรสำนักงานตรวจบัญชีสหกรณ์ที่ 7 เฝ้าฯ รับเสด็จ ณ อุทยานหลวงราชพฤกษ์ อำเภอเมืองเชียงใหม่ จังหวัดเชียงใหม่

กิจกรรมประจำปี 2564

สำนักงานตรวจบัญชีสหกรณ์ที่ 7 ฝั่้าฯ รับเสด็จ สมเด็จพระกนิษฐาธิราชเจ้า
กรมสมเด็จพระเทพรัตนราชสุดาฯ สยามบรมราชกุมารี



นางพนัญชัย แสนลา ผู้อำนวยการสำนักงานตรวจบัญชีสหกรณ์ที่ 7 พร้อมด้วยข้าราชการและพนักงานราชการ
ในสังกัด ฝั่้าฯ รับเสด็จสมเด็จพระกนิษฐาธิราชเจ้า กรมสมเด็จพระเทพรัตนราชสุดาฯ สยามบรมราชกุมารี
ในวโรกาสเสด็จพระราชดำเนินไปทรงปฏิบัติพระราชกรณียกิจในพื้นที่จังหวัดน่าน เพื่อทรงติดตามความก้าวหน้า
การดำเนินโครงการตามพระราชดำริฯ และการดำเนินโครงการกิจกรรมสหกรณ์โรงเรียน ณ ห้องกิจกรรมสหกรณ์นักเรียน
โรงเรียนพระปริยัติธรรมวัดภูเก็ต ตำบลวรนคร อำเภอปัว จังหวัดน่าน

“มีความรักชาติ ศาสนา พระมหากษัตริย์” ค่านิยมหลักของคนไทย



สำนักงานตรวจบัญชีสหกรณ์ที่ 7 ร่วมพิธีน้อมรำลึกถึงพระมหากรุณาธิคุณต่อมหาจักรีบรมราชวงศ์ เนื่องในวันจักรี ประจำปี 2564 นำโดย นายเจริญฤทธิ์ สงวนสัตย์ ผู้ว่าราชการจังหวัดเชียงใหม่ พร้อมด้วย ข้าราชการ ตุลาการ อัยการ ทหาร ตำรวจ พนักงานรัฐวิสาหกิจ องค์กรปกครองส่วนท้องถิ่นและพสกนิกร ชาวเชียงใหม่ ร่วมกันประกอบพิธีวางพุ่มดอกไม้สด และกล่าวถวายราชสดุดีต่อเบื้องหน้าพระบรมสาทิสลักษณ์ ของสมเด็จพระพุทธยอดฟ้าจุฬาโลกมหาราช ณ ศูนย์ประชุมและแสดงสินค้านานาชาติเฉลิมพระเกียรติ 7 รอบ พระชนมพรรษา อำเภอเมือง จังหวัดเชียงใหม่

วันที่ 6 เมษายน ของทุกปี ถือเป็นวันสำคัญอย่างยิ่งเนื่องจากเป็นวันที่พระบาทสมเด็จพระพุทธยอดฟ้า จุฬาโลกมหาราช เสด็จปราบดาภิเษก ขึ้นครองราชย์เป็นกษัตริย์แห่งราชวงศ์จักรี และทรงสร้างกรุงเทพมหานคร เป็นเมืองหลวงของไทย จนกลายเป็นแผ่นดินที่มีความอุดมสมบูรณ์ และหล่อเลี้ยงพสกนิกรให้อยู่เย็นเป็นสุข ตลอดมาจนถึงปัจจุบัน

วันดินโลก สานต่อพระราชปณิธานอนุรักษ์และใช้ทรัพยากรดินอย่างคุ้มค่า



สำนักงานตรวจบัญชีสหกรณ์ที่ 7 ร่วมงานวันดินโลก ประจำปี 2563 ซึ่งจัดขึ้นโดย สำนักงานพัฒนาที่ดินเขต 6 เพื่อรำลึกถึงพระมหากรุณาธิคุณของพระบาทสมเด็จพระบรมชนกาธิเบศร มหาภูมิพลอดุลยเดชมหาราช บรมนาถบพิตร และเชิดชูพระเกียรติยศในฐานะที่พระองค์ทรงเป็นนักวิทยาศาสตร์ดินเพื่อมนุษยธรรม พร้อมทั้งสร้างการรับรู้และตระหนักถึงความสำคัญในการใช้ทรัพยากรดินให้สาธารณชนได้รับทราบ โดยมีนายเจริญฤทธิ์ สงวนสัตย์ ผู้ว่าราชการจังหวัดเชียงใหม่ เป็นประธานในพิธีเปิด ณ สถานีพัฒนาที่ดินเชียงใหม่ สำนักงานพัฒนาที่ดินเขต 6 อำเภอแมริม จังหวัดเชียงใหม่

ในการนี้สำนักงานตรวจบัญชีสหกรณ์ที่ 7 ร่วมจัดนิทรรศการ เพื่อให้ความรู้เกี่ยวกับการจัดทำบัญชีรับ-จ่ายในครัวเรือน บัญชีต้นทุนอาชีพ และนำเสนอนวัตกรรมโปรแกรมบัญชีรายบุคคล SmartMe ซึ่งเป็นแอปพลิเคชันที่พัฒนาโดยกรมตรวจบัญชีสหกรณ์ ให้แก่ประชาชนที่มาร่วมงานด้วย

ร่วมงานวันสหกรณ์แห่งชาติ ประจำปี 2564



สำนักงานตรวจบัญชีสหกรณ์ที่ 7 ร่วมพิธีวางพวงมาลาสักการะพระบิดาแห่งการสหกรณ์ไทย "พระราชวรวงศ์เธอ กรมหมื่นพิทยาลงกรณ์" พระบิดาแห่งการสหกรณ์ไทย เพื่อร่วมรำลึกถึงพระมหากรุณาคุณขององค์ผู้ให้กำเนิด "สหกรณ์" ในงานวันสหกรณ์แห่งชาติประจำปี 2564 โดยมี นายปรเมศวร์ อินทรชุมนุม ประธานกรรมการสันนิบาตสหกรณ์แห่งประเทศไทยเป็นประธานในพิธี ณ บริเวณลานพระอนุสาวรีย์กรมหมื่นพิทยาลงกรณ์ คณะเศรษฐศาสตร์ มหาวิทยาลัยแม่โจ้ จังหวัดเชียงใหม่

ในโอกาสนี้สำนักงานตรวจบัญชีสหกรณ์ที่ 7 และสำนักงานตรวจบัญชีสหกรณ์เชียงใหม่ ได้ร่วมจัดนิทรรศการให้ความรู้ด้านการจัดทำบัญชีรับ - จ่ายในครัวเรือน บัญชีต้นทุนประกอบอาชีพ และการนำข้อมูลทางบัญชีมาใช้ประโยชน์ในการวางแผนการใช้จ่ายให้แก่ผู้มาร่วมงานในครั้งนี้ด้วย

ร่วมบริจาคโลหิต ณ ภาคบริการโลหิตแห่งชาติที่ 10 เชียงใหม่



บุคลากรในสังกัด สำนักงานตรวจบัญชีสหกรณ์ที่ 7 ร่วมบริจาคโลหิต ณ ภาคบริการโลหิตแห่งชาติที่ 10 เชียงใหม่ เพื่อร่วมสนับสนุนสภากาชาดไทยในการประชาสัมพันธ์และจัดหาปริมาณโลหิต นำมาช่วยเหลือผู้ป่วยที่ต้องการโลหิตในการรักษาพยาบาล โดยเฉพาะการผ่าตัด และผู้ป่วยโรคเลือดที่ต้องได้รับโลหิตตลอด เพื่อให้การรักษาเป็นไปอย่างต่อเนื่อง

งานฤดูหนาว และงาน OTOP ของดีเมืองเชียงใหม่



สำนักงานตรวจบัญชีสหกรณ์ที่ 7 ร่วมพิธีเปิดงานฤดูหนาว และงาน OTOP ของดีเมืองเชียงใหม่ ประจำปี 2564 โดยมี นายเจริญฤทธิ์ สงวนสัตย์ ผู้ว่าราชการจังหวัดเชียงใหม่ ให้เกียรติเป็นประธานในพิธีเปิด ทั้งนี้เพื่อเป็นการกระตุ้นเศรษฐกิจ ส่งเสริมการท่องเที่ยวในจังหวัดเชียงใหม่ ซึ่งจัดขึ้นระหว่างวันที่ 30 ธันวาคม 2563 - 10 มกราคม 2564 ณ บริเวณสนามด้านหลังศาลากลาง จังหวัดเชียงใหม่

ในการนี้สำนักงานตรวจบัญชีสหกรณ์ที่ 7 และสำนักงานตรวจบัญชีสหกรณ์เชียงใหม่ ได้ร่วมจัดบูธนิทรรศการภายใต้แนวคิด "บัญชีชี้ทางรวย ช่วยเกษตรกรไทย" เพื่อให้ความรู้เกี่ยวกับการจัดทำบัญชี ทั้งบัญชีในครัวเรือน และบัญชีต้นทุนอาชีพ และนำเสนอนวัตกรรมโปรแกรมบัญชีรายบุคคล SmartMe ซึ่งเป็นแอปพลิเคชันที่พัฒนาโดยกรมตรวจบัญชีสหกรณ์ โดยได้รับความสนใจจากผู้ร่วมงานจำนวนมาก

โครงการ "ต้นกล้าบัญชี สุวีถีเศรษฐกิจพอเพียง"



สำนักงานตรวจบัญชีสหกรณ์ที่ 7 ได้จัดอบรมตามโครงการ "ต้นกล้าบัญชี สุวีถีเศรษฐกิจพอเพียง" ให้แก่ครู บัญชีเยาวชนและนักเรียน ในพื้นที่ศูนย์พัฒนาโครงการหลวง ทั้งสิ้น 7 โรงเรียน ได้แก่

1. โรงเรียนสมมาตรวิทยา อ.กัลยาณิวัฒนา จ.เชียงใหม่
2. โรงเรียนโป่งน้ำร้อนวิทยา อ.เวียงป่าเป้า จ.เชียงราย
3. โรงเรียนแม่โถ่ววิทยาคม อ.ฮอด จ.เชียงใหม่
4. โรงเรียนราชานุเคราะห์ อ.ปง จ.พะเยา
5. โรงเรียนบ้านห้วยต้มชัยยะวงศาอุปถัมภ์ อ.ลี้ จ.ลำพูน
6. โรงเรียนบ้านขุนกลาง อ.จอมทอง จ.เชียงใหม่
7. โรงเรียนบ้านอมพาย อ.แม่สะเรียง จ.แม่ฮ่องสอน

โครงการ "ต้นกล้าบัญชี สุ่วิถีเศรษฐกิจพอเพียง"

สำนักงานตรวจบัญชีสหกรณ์ที่ 7 ได้อบรมการจัดทำบัญชีต้นกล้าเศรษฐกิจพอเพียงและบัญชีรับจ่ายในครัวเรือน ให้กับนักเรียน การอบรมจะมุ่งเน้นให้บุตรหลานของเกษตรกรรู้จักวิธีจัดบันทึกรายรับ-รายจ่าย ของตนเองในแต่ละวัน รู้จักการวางแผน การใช้จ่ายของตนเอง อีกทั้งสามารถนำความรู้ไปปรับใช้ในการบันทึกบัญชีให้กับผู้ประกอบการ เพื่อช่วยในการวางแผนการใช้จ่ายอย่างประหยัด



ร่วมประชุมสัมมนาเชิงปฏิบัติการ
เรื่อง ทิศทางการขับเคลื่อนภารกิจกรมตรวจบัญชีสหกรณ์ ปี 2564



สำนักงานตรวจบัญชีสหกรณ์ที่ 7 ร่วมประชุมสัมมนาเชิงปฏิบัติการเรื่อง ทิศทางการขับเคลื่อนภารกิจกรมตรวจบัญชีสหกรณ์ ปี 2564 โดยมีนายโอภาส ทองยงค์ อธิบดีกรมตรวจบัญชีสหกรณ์ ได้บรรยายพิเศษ ในหัวข้อ "WILL OF CAD เจตนารมณ์ของกรมตรวจบัญชีสหกรณ์" เพื่อมอบนโยบายและแนวทางการปฏิบัติงานให้กับผู้บริหารและบุคลากรกรมตรวจบัญชีสหกรณ์ โดยเน้นย้ำการทำงานร่วมกันเพื่อให้บรรลุวิสัยทัศน์ พร้อมแนะแนวทางการความสำเร็จในการสอบบัญชี และวิธีการคิด พิจารณาแก้ไขปัญหาที่เหมาะสม ณ โรงแรมมีพรสวรรค์ แกรนด์ โฮเทล แอนด์ รีสอร์ท อำเภอมะนัง จังหวัดพัทลุง

อบรมโครงการพัฒนาศักยภาพ

การดำเนินธุรกิจของสหกรณ์ กลุ่มเกษตรกร และธุรกิจชุมชน

สำนักงานตรวจบัญชีสหกรณ์ที่ 7 จัดอบรมโครงการพัฒนาศักยภาพการดำเนินธุรกิจของสหกรณ์ กลุ่มเกษตรกร และธุรกิจชุมชน สำหรับคณะกรรมการดำเนินการ ฝ่ายจัดการ และผู้ตรวจสอบกิจการของสหกรณ์ในพื้นที่จังหวัดเชียงราย ลำปาง แพร่ และน่าน จำนวน 13 สหกรณ์ รวมทั้งสิ้น 94 ราย โดยมี นางพจนีย์ แสนลา ผู้อำนวยการสำนักงานตรวจบัญชีสหกรณ์ที่ 7 เป็นประธานในพิธีเปิดและเป็นวิทยากรบรรยาย วิชา กฎหมาย ระเบียบ และคำแนะนำนายทะเบียนสหกรณ์ เกี่ยวกับการเงินการบัญชี ในครั้งนี้ด้วย



การจัดอบรมในครั้งนี้จัดขึ้น ณ โรงแรมน่านกรีนเลคควี รีสอร์ท อำเภอเมือง จังหวัดน่าน ในระหว่างวันที่ 7-9 เมษายน 2564 ทั้งหมด 3 หลักสูตร ได้แก่

1. หลักสูตร "คณะกรรมการดำเนินการสหกรณ์" สำหรับคณะกรรมการดำเนินการของสหกรณ์ สหกรณ์ละ 4 ราย รวม 41 ราย
2. หลักสูตร "การพัฒนาศักยภาพฝ่ายจัดการ" สำหรับฝ่ายจัดการของสหกรณ์ สหกรณ์ละ 3 ราย รวม 34 ราย
3. หลักสูตร "ผู้ตรวจสอบกิจการ" สำหรับผู้ตรวจสอบกิจการของสหกรณ์ สหกรณ์ละ 1 ราย รวม 19 ราย

อบรมโครงการพัฒนามาตรฐานการบัญชีแก่สหกรณ์และกลุ่มเกษตรกร



นางพนัญญ์ แสนลา ผู้อำนวยการสำนักงานตรวจบัญชีสหกรณ์ที่ 7 เป็นประธานในพิธีเปิดโครงการพัฒนามาตรฐานการบัญชีแก่สหกรณ์และกลุ่มเกษตรกร ซึ่งจัดขึ้นโดยสำนักงานตรวจบัญชีสหกรณ์ที่ 7 จำนวน 4 หลักสูตร ได้แก่

1. หลักสูตร “คณะกรรมการดำเนินการสหกรณ์”
2. หลักสูตร “การจัดทำบัญชี” สำหรับสหกรณ์และกลุ่มเกษตรกรที่ไม่สามารถจัดทำบัญชีและงบการเงินได้
3. หลักสูตร “การจัดทำงบการเงิน” สำหรับสหกรณ์และกลุ่มเกษตรกรที่จัดทำบัญชีได้แต่ทำงบการเงินไม่ได้
4. หลักสูตร “การสร้างความเข้มแข็งในการจัดทำบัญชีด้วยโปรแกรมระบบบัญชีสหกรณ์” สำหรับสหกรณ์ที่ไม่ได้

ใช้โปรแกรมคอมพิวเตอร์ในการประมวลผล

ผู้เข้ารับการอบรม เป็นผู้รับผิดชอบจัดทำบัญชีจากสหกรณ์และคณะกรรมการดำเนินการสหกรณ์ในพื้นที่รับผิดชอบของสำนักงานตรวจบัญชีสหกรณ์ที่ 7 จำนวน 19 สหกรณ์ สหกรณ์ละ 2 ท่าน รวม 38 คน โดยจัดขึ้นระหว่างวันที่ 14 – 15 ธันวาคม 2563 ณ โรงแรมเชียงใหม่ฮอติล อำเภอเมือง จังหวัดเชียงใหม่

อบรมหลักสูตรการใช้โปรแกรมระบบบัญชีสหกรณ์ครบวงจร (FAS)



นางพจนีย์ แสนลา รักษาการในตำแหน่งผู้เชี่ยวชาญด้านการบัญชีและการสอบบัญชี สำนักงานตรวจบัญชีสหกรณ์ที่ 7 เป็นประธานเปิดการอบรมเชิงปฏิบัติการ โครงการพัฒนาทักษะการใช้เทคโนโลยีสารสนเทศทางการเงินการบัญชีของสหกรณ์ หลักสูตร การใช้โปรแกรมระบบบัญชีสหกรณ์ครบวงจร (FAS) โดยมีข้าราชการและพนักงานราชการในพื้นที่สำนักงานตรวจบัญชีสหกรณ์ที่ 7 จำนวน 44 คน เข้ารับการอบรม ณ ห้องประชุมสำนักงานตรวจบัญชีสหกรณ์ที่ 7 อำเภอแม่ริม จังหวัดเชียงใหม่

การอบรมในครั้งนี้ จัดขึ้นระหว่างวันที่ 3 - 4 พฤศจิกายน 2563 มีวัตถุประสงค์เพื่อพัฒนาบุคลากรของกรมตรวจบัญชีสหกรณ์ให้ได้รับความรู้ความเข้าใจเกี่ยวกับโปรแกรมระบบบัญชีสหกรณ์ครบวงจร รวมทั้งความเข้าใจในหลักการแนวความคิดการทำงาน และเกิดทักษะในการปฏิบัติงานโดยใช้คอมพิวเตอร์ช่วยตรวจสอบบัญชีให้สามารถปฏิบัติงานสอบบัญชีได้อย่างมีประสิทธิภาพ

สำนักงานตรวจบัญชีสหกรณ์ที่ 7

349 หมู่ 3 ถนนเลียบบคลองชลประทาน ตำบลดอนแก้ว

อำเภอแม่ริม จังหวัดเชียงใหม่ โทร.0-5312-1236 โทรสาร.0-5312-1237

E-mail : auidiv7@cad.go.th