

เทคนิคการตรวจสอบโปรแกรมระบบสหกรณ์

กลุ่มเทคโนโลยีสารสนเทศ

สำนักงานตรวจบัญชีสหกรณ์ที่ 7

ความสำคัญของเรื่องหรือที่มาของปัญหา

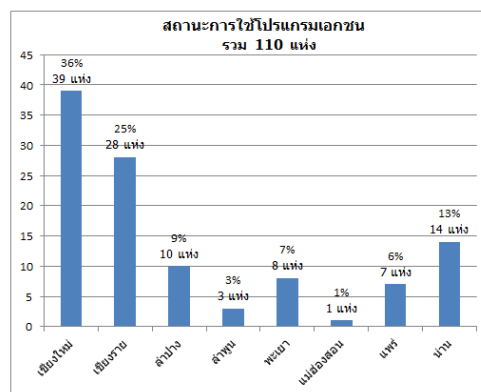
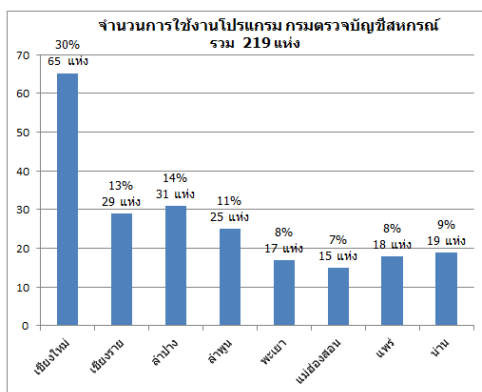
วิวัฒนาการด้านเทคโนโลยีในยุคดิจิทัล ซึ่งมีผลกระทบไปทุกภาคส่วน รวมถึงระบบการดำเนินงานของสหกรณ์ สหกรณ์หลายแห่งได้มีการพัฒนาระบบบริหารจัดการโดยใช้เทคโนโลยีสารสนเทศในการบริหารงานอย่างเป็นระบบมากขึ้น เพื่อรองรับการเปลี่ยนแปลงของธุรกิจในยุคดิจิทัล ซึ่งมีการเปลี่ยนแปลงไปอย่างรวดเร็ว การประมวลผลข้อมูลสารสนเทศต่างๆ ทำได้อย่างแม่นยำ รวดเร็ว และทันต่อเวลา เทคโนโลยีจึงเป็นส่วนสำคัญในการบริหารงานของสหกรณ์ให้ก้าวทันต่อสถานการณ์การแข่งขันกับภาคธุรกิจต่างๆ

เมื่อสหกรณ์นำเทคโนโลยีมาใช้มากขึ้นและมีการพัฒนาตลอดเวลา ผู้สอบบัญชีสหกรณ์จึงจำเป็นต้องปรับตัวและศึกษาเทคโนโลยีใหม่ๆ พัฒนาการตรวจสอบและการเลือกใช้เครื่องมือในการปฏิบัติงานตรวจสอบด้านโปรแกรมระบบบัญชีของสหกรณ์ เพื่อให้สามารถตรวจพบการทุจริตหรือข้อผิดพลาดต่างๆ ในสหกรณ์ได้อย่างมีประสิทธิภาพ รวมทั้งกำกับและแนะนำให้สหกรณ์มีระบบการควบคุมภายในด้านเทคโนโลยีสารสนเทศให้ดียิ่งขึ้น

เนื้อหา

ปัจจุบันในพื้นที่ สตท. 7 มีสหกรณ์ตามทะเบียน และสถานะดำเนินธุรกิจ จำนวน 768 แห่ง รูปแบบการจัดทำบัญชีแยกเป็น 1) จัดทำบัญชีด้วยระบบบัญชีมือ จำนวน 450 แห่ง หรือร้อยละ 58.59 2) จัดทำบัญชีด้วยโปรแกรมระบบบัญชีจำนวน 317 แห่ง หรือร้อยละ 41.28 สามารถจำแนกชนิดของโปรแกรมระบบบัญชีที่สหกรณ์ใช้งานได้เป็น 2 ภาคส่วน คือ

- 1) โปรแกรมระบบบัญชีสหกรณ์ครบวงจรของกรมตรวจบัญชีสหกรณ์ จำนวน 219 แห่ง
- 2) ซอฟต์แวร์สำเร็จรูปที่สหกรณ์ซื้อสิทธิการใช้จากเอกชนหรือจ้างพัฒนา จำนวน 110 แห่ง



ดังนั้น การตรวจสอบโปรแกรมระบบบัญชีของสหกรณ์จึงมีความจำเป็นสำหรับผู้สอบบัญชีในยุคปัจจุบันนี้มาก เห็นได้จากปริมาณการใช้งานโปรแกรมระบบบัญชีของพื้นที่ สตท.7 ที่มีมากถึงร้อยละ 41.28 ของจำนวนสหกรณ์ตามทะเบียนที่มีสถานะดำเนินธุรกิจ ซึ่งผู้สอบบัญชีจะต้องศึกษาข้อมูลเบื้องต้นด้านกฎหมาย ข้อบังคับ ระเบียบที่เกี่ยวข้องของสหกรณ์ ระบบการควบคุมภายในด้านเทคโนโลยีสารสนเทศ และเครื่องมือด้านไอทีที่จะใช้ตรวจสอบในเบื้องต้น ดังนี้

1. ทำความเข้าใจรูปแบบการดำเนินงานธุรกิจ ฝั่งโครงสร้างฝ่ายจัดการ ศึกษากระบวนการควบคุมภายในด้านเทคโนโลยีสารสนเทศตามมาตรฐานขั้นต่ำสำหรับสหกรณ์ที่ใช้โปรแกรมระบบบัญชีในการดำเนินงาน ทำความเข้าใจวิธีการประเมินมาตรฐานขั้นต่ำหรือให้ค่าคะแนนตามคู่มือที่กรมตรวจบัญชีสหกรณ์กำหนด เพื่อระบุปัจจัยเสี่ยงและกำหนดวิธีการตรวจสอบได้อย่างเหมาะสม

2. ศึกษาข้อบังคับ ระเบียบ มติที่ประชุมของสหกรณ์ เพื่อตรวจสอบความสัมพันธ์กันกับการกำหนดค่าข้อมูลหลักในโปรแกรมระบบงานต่างๆ การกำหนดสิทธิ์การใช้งานมีความเหมาะสมตามโครงสร้างหรือไม่ เช่น การกำหนดค่าข้อมูลหลักในโปรแกรมระบบสมาชิกและหุ้น จำนวนการถือหุ้นแรกเข้า อัตราค่าหุ้นต่อหน่วย อัตราค่าธรรมเนียมแรกเข้า , โปรแกรมระบบเงินให้กู้ ตรวจสอบการกำหนดดวงเงินให้กู้ยืมแต่ละประเภทเป็นไปตามข้อบังคับและระเบียบของสหกรณ์หรือไม่ เป็นต้น

3. ศึกษาโปรแกรมระบบบัญชีที่สหกรณ์ใช้ และเครื่องมือที่จะใช้ตรวจสอบ ประกอบด้วย

3.1 โปรแกรมระบบบัญชีของกรมตรวจบัญชีสหกรณ์ แยกเป็น **ภาคการเกษตร** ประกอบด้วย

1. โปรแกรมระบบสมาชิกและหุ้น 2. โปรแกรมระบบเงินให้กู้ 3. โปรแกรมระบบสินค้า 4. โปรแกรมระบบเงินรับฝาก 5. โปรแกรมระบบบัญชีแยกประเภท **นอกภาคการเกษตร** โปรแกรมระบบบัญชีสหกรณ์ออมทรัพย์ ผู้สอบบัญชีสามารถใช้ Script CATs ซึ่งเป็นชุดคำสั่งสำเร็จรูปที่พัฒนาโดยกรมตรวจบัญชีสหกรณ์ ช่วยในการตรวจสอบโปรแกรมกรมตรวจบัญชีสหกรณ์โดยเฉพาะ ซึ่งประมวลผลชุดคำสั่งต่างๆ ผ่านโปรแกรม ACL ตามเมนูการตรวจสอบของแต่ละโปรแกรม แต่มีข้อจำกัดคือผู้สอบบัญชีอาจต้องการตรวจสอบด้านอื่นๆ นอกเหนือจากคำสั่งใน Script ทั้งนี้ ผู้สอบบัญชีสามารถเขียนคำสั่งใน ACL ตรวจสอบเพิ่มเติมได้

3.2 โปรแกรมระบบของภาคเอกชน ปัจจุบันมีการใช้งานโปรแกรมเอกชนอยู่หลายชนิด เช่น โปรแกรม ISOCARE , เครดิตยูเนียนก้าวหน้า , ไฮทซ์ , คุณพวงศักดิ์ , คุณสุวัฒน์ เป็นต้น ผู้สอบบัญชีสามารถใช้โปรแกรม ACL ช่วยในการตรวจสอบฐานข้อมูลโปรแกรมของเอกชนได้ แต่มีข้อจำกัดคือผู้ใช้งานจำเป็นต้องมีทักษะการนำเข้าฐานข้อมูล ทักษะการเขียนคำสั่งดีพอสมควรในการตรวจสอบผ่านโปรแกรม ACL

สำหรับผู้สนใจสามารถเข้าไปศึกษาเทคนิคการใช้คำสั่งโปรแกรม ACL ผ่านสื่อการเรียนรู้ เว็บไซต์ สตท.7 <https://region7.cad.go.th>

➤ เทคนิคการตรวจสอบนำรู้

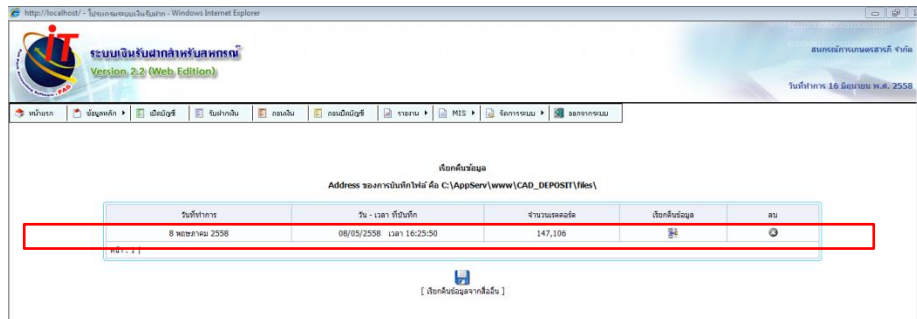
กรณีตัวอย่าง สหกรณ์ xxx จำกัด ใช้โปรแกรมระบบบัญชีของกรมตรวจบัญชีสหกรณ์ สามารถปิดงานประจำวันในโปรแกรมได้ทุกวัน หรือดำเนินงานเป็นปัจจุบัน การตรวจสอบบัญชีประจำปี ผู้สอบบัญชีได้ขอก่อนข้อมูลชุดสำรองโปรแกรมมาเพื่อทำการตรวจสอบ

คำถาม ผู้สอบบัญชีจะทราบได้อย่างไรว่าข้อมูลที่สหกรณ์ส่งมาให้มันมีการบันทึกย้อนหลัง หรือ มีการบันทึกโปรแกรมไว้หลายชุดหรือไม่ ?

วิธีการตรวจสอบ เปรียบเทียบวันที่ในโปรแกรม กับ วันที่ในการบันทึกข้อมูล หากวันที่แตกต่างกันแสดงว่า สหกรณ์อาจมีการแก้ไขข้อมูล หรือ มีชุดข้อมูลหลายไฟล์ เช่น

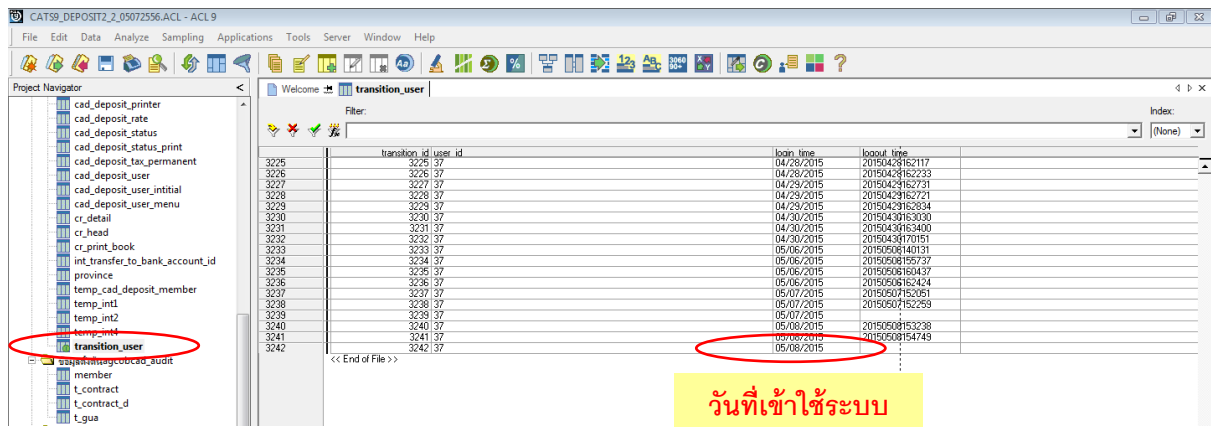
ตัวอย่าง โปรแกรมระบบเงินรับฝาก เปรียบเทียบวันที่ในโปรแกรม กับ วันที่ในการบันทึกข้อมูล

1. ตรวจสอบวันที่บันทึกข้อมูล ว่าเป็นวันเดียวกับวันที่ทำการหรือไม่ ที่หน้าจอเรียกคืนข้อมูล โปรแกรมระบบเงินรับฝาก



2. ตรวจสอบด้วยวิธีการนำเข้าสู่ข้อมูลสู่ CATs ด้วยโปรแกรมช่วยในการตรวจสอบ ACL

- การตรวจสอบวันที่บันทึกข้อมูล ให้เปรียบเทียบวันที่ตามโปรแกรม กับ ตาราง transition_user ว่าวันที่เป็นวันเดียวกันหรือไม่ ตาราง transition_user (ข้อมูลการเข้าใช้ระบบ)



- เอกสารรายละเอียดวิธีการตรวจสอบ สามารถดาวน์โหลดได้ผ่านทางเว็บไซต์
สตท.7 <https://region7.cad.go.th>

สรุปผล

หากผู้สอบบัญชีสามารถใช้เทคโนโลยีในการตรวจสอบด้านไอทีได้ดี ก็จะสามารถตรวจพบข้อผิดพลาดที่เกิดขึ้น โดยตั้งใจหรือไม่ตั้งใจของสหกรณ์ และเพื่อสร้างผู้สอบบัญชีเซเบอร์อัตโนมัติให้มีจำนวนมาก เพื่อรองรับกับความเปลี่ยนแปลงด้านเทคโนโลยีดิจิทัลในระบบสหกรณ์ ผู้สอบบัญชีจึงจำเป็นต้องมีการพัฒนาความรู้ด้านไอทีอย่างต่อเนื่องตามสถานการณ์ในปัจจุบัน

ข้อเสนอแนะ

ผู้สอบบัญชีควรศึกษาเรียนรู้ อยู่ตลอดเวลา ในยุคปัจจุบันสื่อการเรียนรู้ออนไลน์ มีอยู่มากมาย โดยเฉพาะเทคนิคการตรวจสอบต่างๆ ผู้ผ่านการอบรมหลักสูตรจะได้รับใบประกาศนียบัตรรับรองจากหน่วยงานที่จัดอบรม ซึ่งสามารถบันทึกในแฟ้มประวัติของเราได้ อย่างน้อยเราได้รับการพัฒนาความรู้เพื่อใช้ในการปฏิบัติงานได้อย่างมีประสิทธิภาพยิ่งขึ้น