

# 5 สิ่งที่ต้องรู้! มือใหม่หัดตรวจ

1

## รู้จักสหกรณ์

ศึกษาข้อมูลของสหกรณ์ก่อนการเข้าตรวจสอบ เพื่อให้เข้าใจโครงสร้าง รูปแบบการดำเนินธุรกิจ และระบบการควบคุมภายในที่มีของสหกรณ์

2

## รู้กฎหมายที่เกี่ยวข้อง

ต้องศึกษากฎหมาย ข้อบังคับ ระเบียบ หนังสือเวียนต่างๆ เช่น พรบ.สหกรณ์ ภาษีสหกรณ์ ระเบียบนายทะเบียนสหกรณ์ ที่เกี่ยวข้องกับสหกรณ์ที่ต้องตรวจสอบ

3

## รู้จักระบบบัญชีของสหกรณ์

ต้องรู้จักสมุดบัญชี เอกสาร ทะเบียน หรือรายงาน ที่ต้องใช้ประกอบการตรวจสอบในแต่ละเรื่อง หรือแต่ละธุรกิจของสหกรณ์ เช่น สมุดรายวันทั่วไป ใบสำคัญจ่าย รายงานสินค้าคงเหลือ ทะเบียนคุมสินทรัพย์ถาวร

4

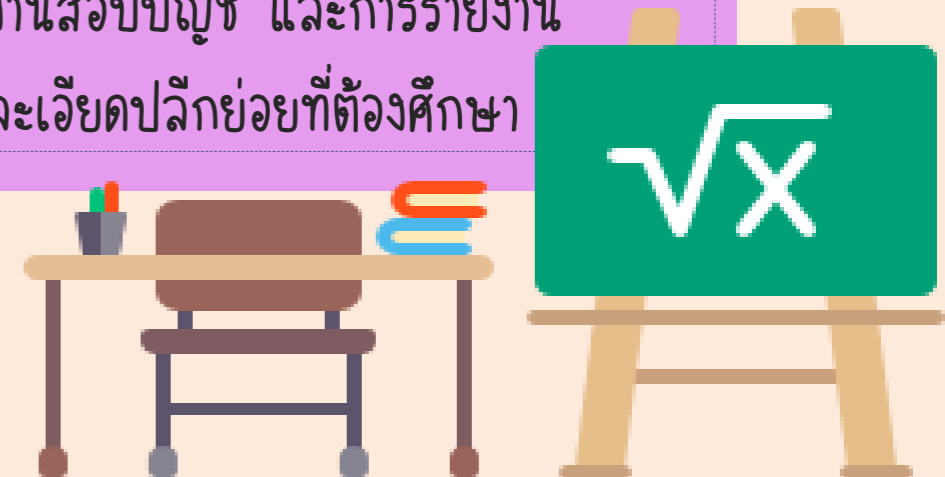
## รู้ขั้นตอนการปฏิบัติงาน

ขั้นตอนการสอบบัญชี มี 3 ขั้นตอนหลัก ประกอบด้วย การวางแผนงานสอบบัญชี การปฏิบัติงานสอบบัญชี และการรายงาน ซึ่งมีรายละเอียดปลีกย่อยที่ต้องศึกษา

5

## วิธีการตรวจสอบ

ผู้ตรวจสอบต้องสามารถเลือกใช้วิธีการตรวจสอบ ให้เหมาะสมกับสถานการณ์และเรื่องที่ต้องตรวจสอบ เช่น การสอบถาม การสังเกต การทดสอบคำนวณ



# Auditing Map



# 1

## ประสานสหกรณ์

กำหนดวันที่เข้าตรวจสอบและเอกสารหลักฐานประกอบการบันทึกบัญชีที่ต้องให้สหกรณ์เตรียมเพื่อใช้ประกอบการตรวจสอบบัญชี

เช่น บัญชีแยกประเภททั่วไป เอกสารรับ-จ่ายประจำวัน สัญญาเงินให้กู้ หรือทะเบียนต่างๆ เพื่อความสะดวกรวดเร็วในการปฏิบัติงาน

# 2

## ปฏิบัติงานตรวจสอบ

ปฏิบัติงานตรวจสอบบัญชี ผู้สอบบัญชีต้องประเมินความเสี่ยงในการสอบบัญชี จัดทำแผนการสอบบัญชีโดยรวม และแนวการสอบบัญชี เพื่อเป็นแนวทางในการปฏิบัติงานตรวจสอบบัญชี

ได้แก่ วัตถุประสงค์ ขอบเขต วิธีการตรวจสอบ การเลือกตัวอย่าง ระยะเวลาการปฏิบัติงาน การยืนยันยอดเจ้าหนี้ ลูกหนี้ และทุนเรือนหุ้น

สถานีธุรกิจสหกรณ์



# 3

## สรุปผลการตรวจสอบ

บันทึกผลการตรวจสอบและสรุปผลการตรวจสอบในกระดาษทำการให้เป็นไปตามวัตถุประสงค์การตรวจสอบในแต่ละเรื่อง กรณีมีรายการปรับปรุง หรือข้อสังเกตจากการตรวจสอบ รวบรวมเพื่อให้หัวหน้าทีม นำเข้าพิจารณาในที่ประชุมคณะกรรมการดำเนินการต่อไป

## รายงานผลการตรวจสอบ

สรุปผลการปฏิบัติงาน เพื่อจัดทำรายงาน ผลการตรวจสอบและรายงานการสอบบัญชี บันทึกผลการปฏิบัติงานในระบบ Intranet รวมทั้ง แจ้งข้อสังเกตที่ตรวจพบให้กับสหกรณ์และผู้ที่เกี่ยวข้อง

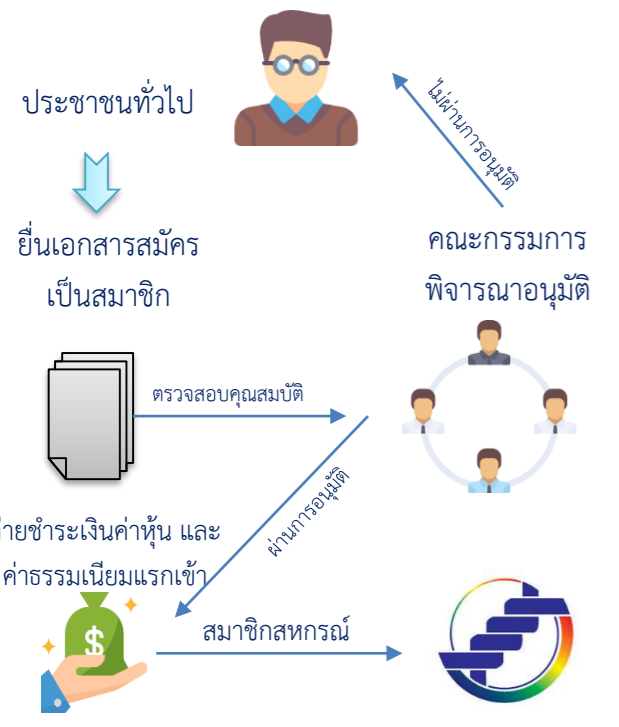
# 4



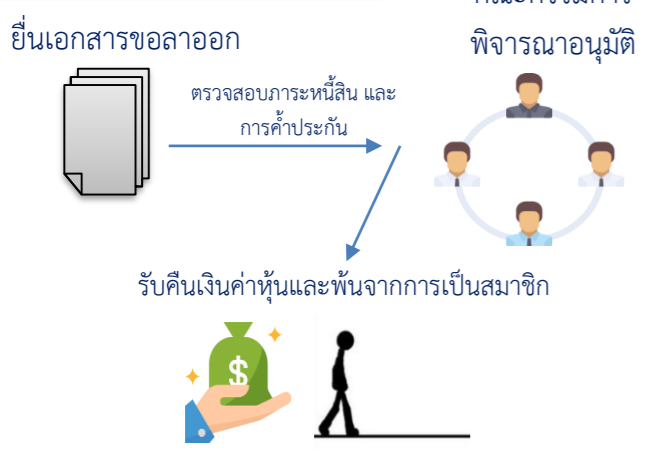


# สถานีศึกษาสมาชิกและทุนเรือนหุ้น

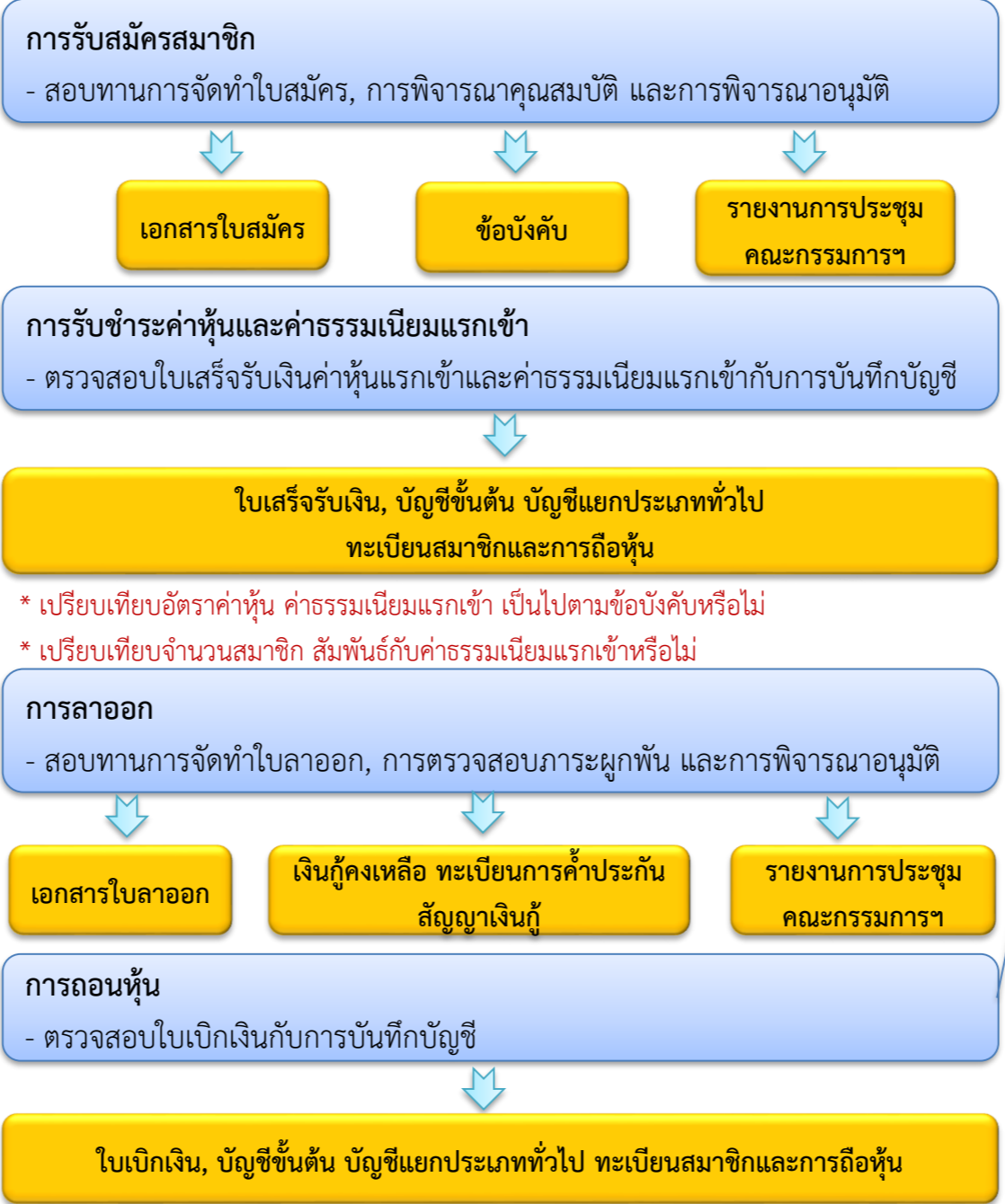
## สมัครสมาชิก



## ไม่ประสงค์เป็นสมาชิก



## กระบวนการตรวจสอบ



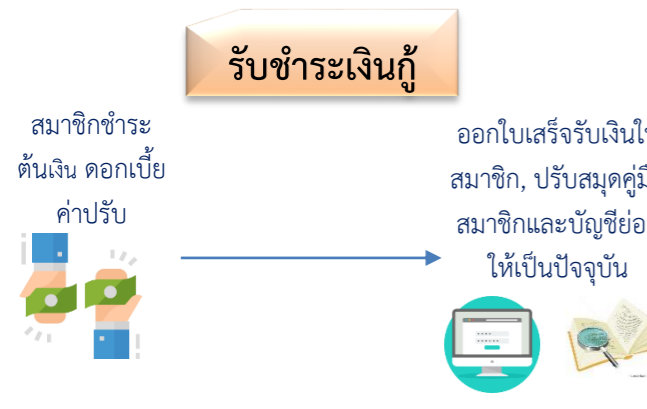
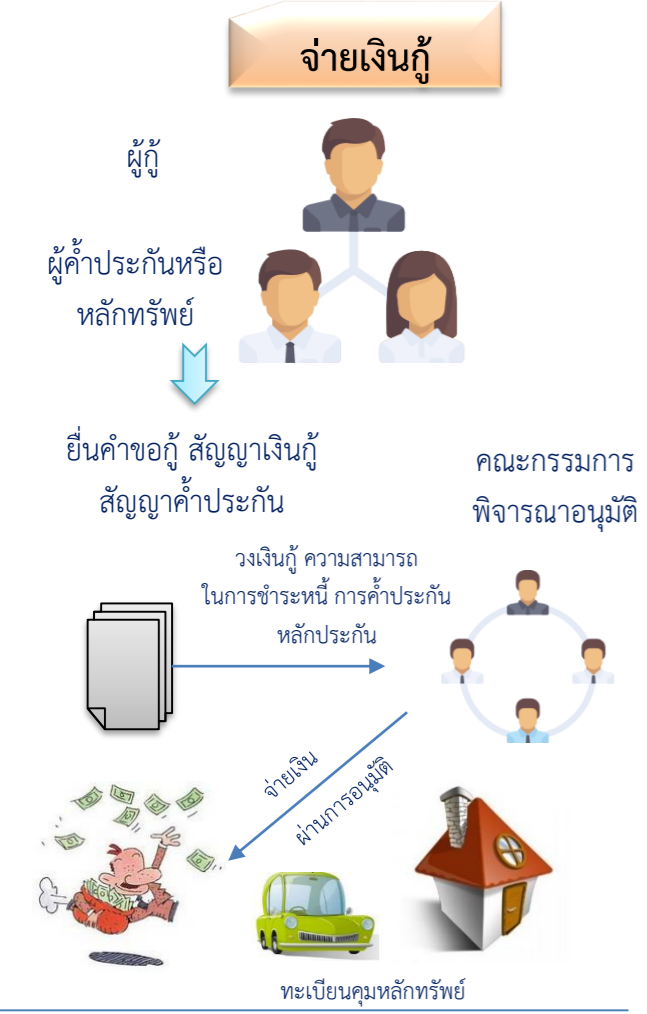
**กฎหมาย หนังสือเวียน คำแนะนำ**

- พรบ. สหกรณ์ พ.ศ. 2542 และที่แก้ไขเพิ่มเติม พ.ศ. 2553
- คำแนะนำนายทะเบียนสหกรณ์ เรื่อง แนวทางปฏิบัติในการรับสมัครสมาชิก สมทบของสหกรณ์
- ระเบียบของสหกรณ์
- ข้อบังคับสหกรณ์

**กรณีขาดทุนสะสม ให้ปฏิบัติตาม**

- คำแนะนำนายทะเบียนสหกรณ์ เรื่อง แนวทางปฏิบัติในการจ่ายคืนค่าหุ้น กรณีสหกรณ์/ชุมนุมสหกรณ์ขาดทุนสะสม พ.ศ. 2549
- คำแนะนำนายทะเบียนกลุ่มเกษตรกร เรื่อง แนวทางปฏิบัติในการจ่ายคืนค่าหุ้น กรณีกลุ่มเกษตรกรขาดทุนสะสม พ.ศ. 2559

# 2 สถานีศึกษารุรกิจสินเชื่อ



## กระบวนการตรวจสอบ

**การให้สินเชื่อ**

- สอบทานคำขอกู้ สัญญาเงินกู้ การค้ำประกัน , การพิจารณาคุณสมบัติ และการพิจารณาอนุมัติ

คำขอกู้ สัญญาเงินกู้ เอกสารการค้ำประกัน

ข้อบังคับ ทะเบียน  
การค้ำประกัน หลักทรัพย์

รายงานการประชุม  
คณะกรรมการฯ

**จ่ายเงินกู้**

- ตรวจสอบการจ่ายเงินกู้ตามวงเงินที่ได้รับอนุมัติ จำนวนเงินและการลงลายมือชื่อในใบรับเงินกู้ และสัญญาเงินกู้ การหักชำระค่าหุ้นตามสัดส่วนแห่งเงินกู้ และการบันทึกบัญชี

ใบรับเงินกู้ , การบันทึกบัญชีขั้นต้น บัญชีแยกประเภททั่วไป  
บัญชีย่อยลูกหนี้เงินให้กู้ และทะเบียนสมาชิกและการถือหุ้น

- \* เปรียบเทียบการหักชำระค่าหุ้นตามสัดส่วนแห่งเงินกู้
- \* เปรียบเทียบการจ่ายเงินกู้กับวงเงินกู้ที่ได้รับการอนุมัติให้จ่ายเงิน
- \* อัตราดอกเบี้ยเงินกู้ต้องไม่มากกว่าที่กฎหมายกำหนด
- \* วงเงินกู้ จำนวนผู้ค้ำประกัน หรือรายได้คงเหลือขั้นต่ำของผู้กู้ต้องเป็นไปตามระเบียบสหกรณ์ ว่าด้วยเงินกู้แต่ละประเภท

**รับชำระเงินกู้**

- ตรวจสอบใบเสร็จรับเงิน, ทดสอบการคำนวณ ดอกเบี้ย ค่าปรับ และการบันทึกบัญชี

ใบเสร็จรับเงิน

สมุดบัญชีขั้นต้น บัญชีแยกประเภททั่วไป  
บัญชีย่อยลูกหนี้เงินให้กู้

\* กรณีการรับชำระเงินให้กู้ของสหกรณ์ประเภทออมทรัพย์ ส่วนใหญ่เป็นระบบลูกหนี้ตัวแทน

**กฎหมาย หนังสือเวียน คำแนะนำ**

- พรบ. สหกรณ์ พ.ศ. 2542 และที่แก้ไขเพิ่มเติม พ.ศ. 2553
- กฎหมายแพ่งและพาณิชย์ ม.654 เกี่ยวกับอัตราดอกเบี้ยเงินกู้
- ระเบียบ นทส. ว่าด้วยการจัดชั้นคุณภาพลูกหนี้เงินกู้และการเพิกถอนสัญญา พ.ศ. 2544
- ระเบียบ นทส. ว่าด้วยการตัดจำหน่ายหนี้สูญจากบัญชีลูกหนี้ของสหกรณ์ และกลุ่มเกษตรกร พ.ศ. 2546
- คำแนะนำ นทส. เรื่อง วิธีปฏิบัติทางบัญชีเกี่ยวกับลูกหนี้ พ.ศ. 2547
- หนังสือ กสส. ที่ กษ 1109/7114 เรื่อง แนวทางการให้บริการเงินกู้เพื่อเหตุฉุกเฉินแก่สมาชิกสหกรณ์ออมทรัพย์
- เกณฑ์การกำกับสหกรณ์ขนาดใหญ่
- ข้อบังคับสหกรณ์
- ระเบียบสหกรณ์ ได้แก่ ระเบียบการให้เงินกู้แต่ละประเภท เช่น เงินกู้ระยะสั้น ระยะปานกลาง ระยะยาว หรือเงินกู้สามัญ เงินกู้ฉุกเฉิน เป็นต้น

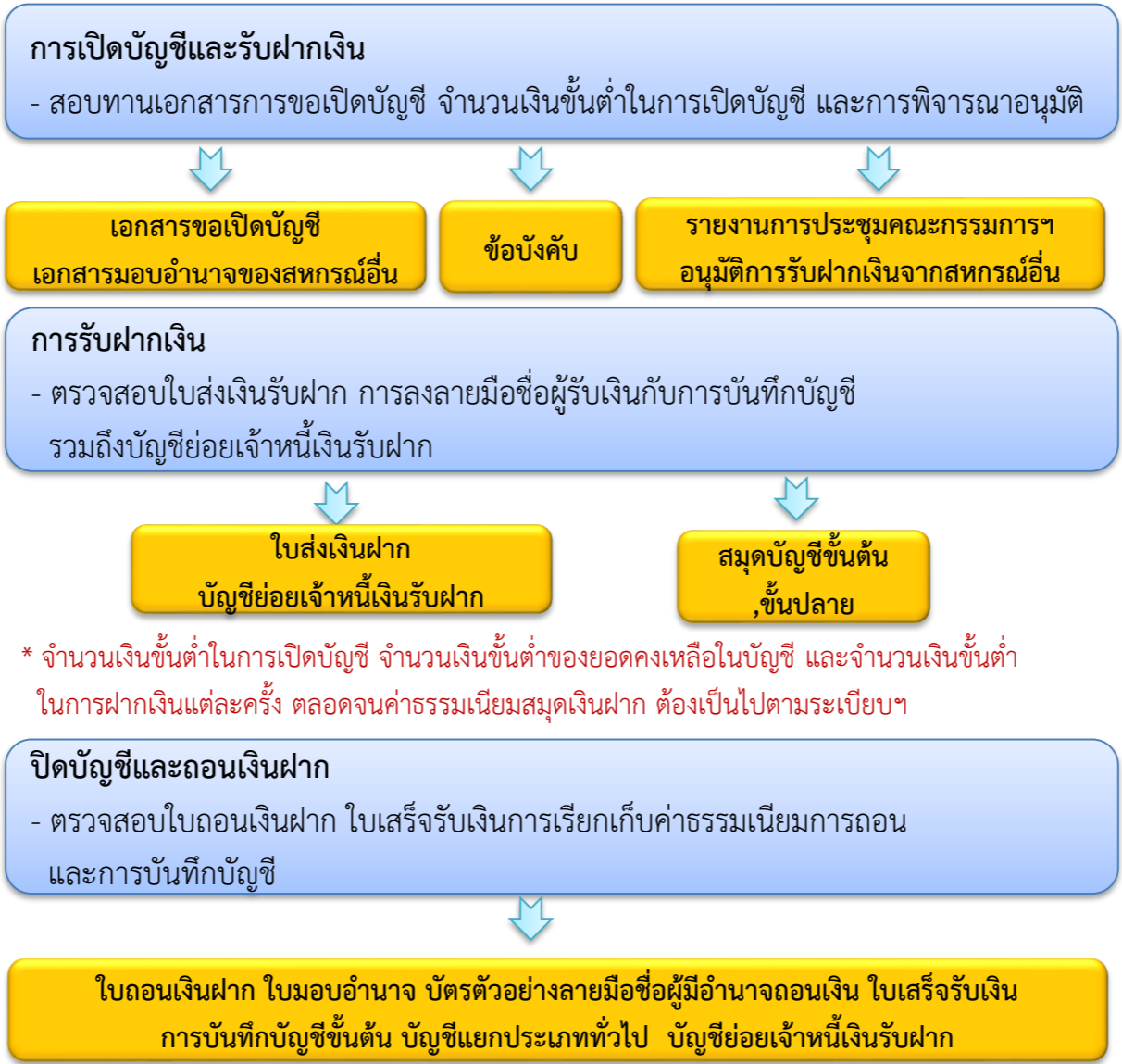


# สถานีศึกษารูรูกิจเงินรับฝาก

## เปิดบัญชีและรับฝากเงิน



## กระบวนการตรวจสอบ



## กฎหมาย หนังสือเวียน คำแนะนำ

- พรบ. สหกรณ์ พ.ศ. 2542 และที่แก้ไขเพิ่มเติม พ.ศ. 2553
- ประกาศ นทส. เรื่อง กำหนดอัตราดอกเบี้ยเงินรับฝากสหกรณ์
- ระเบียบปฏิบัติทางบัญชีกรณีสหกรณ์นำเงินไปลงทุนในสหกรณ์อื่น ตามหนังสือ ที่ กษ 0404 / ว.53
- เกณฑ์การกำกับสหกรณ์ขนาดใหญ่
- ข้อบังคับสหกรณ์
- ระเบียบสหกรณ์ ได้แก่ ระเบียบการรับฝากเงินแต่ละประเภท เช่น เงินฝากออมทรัพย์ เงินฝากออมทรัพย์พิเศษ เงินฝากประจำ การรับฝากจากสหกรณ์อื่น

\* จำนวนเงินขั้นต่ำในการเปิดบัญชี จำนวนเงินขั้นต่ำของยอดคงเหลือในบัญชี และจำนวนเงินขั้นต่ำในการฝากเงินแต่ละครั้ง ตลอดจนค่าธรรมเนียมสมุดเงินฝาก ต้องเป็นไปตามระเบียบฯ

\* กรณีมีธุรกรรมเกินกว่า 2 ล้านบาท สหกรณ์ผู้รับฝากต้องรายงานต่อ ปง.  
\* อัตราดอกเบี้ยเงินรับฝากต้องไม่เกิน ร้อยละ 4.5  
\* จำนวนเงินคงเหลือขั้นต่ำของแต่ละบัญชีเงินฝาก ต้องเป็นไปตามระเบียบฯ เช่น 100 บาท

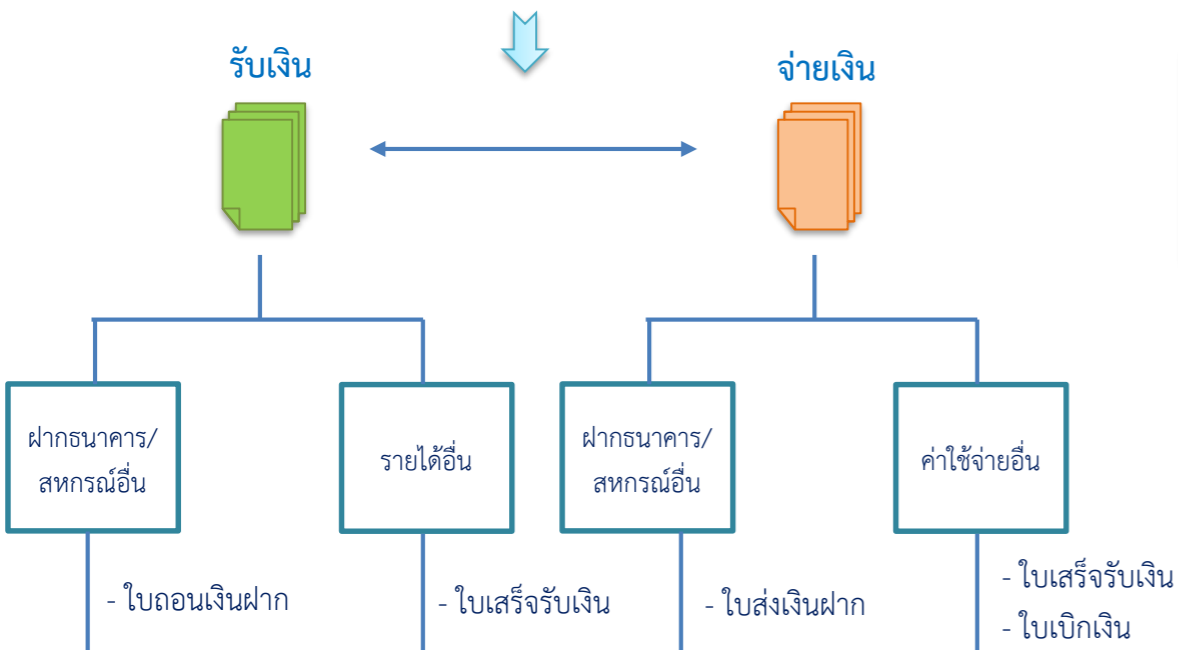
## ถอนเงินและปิดบัญชีเงินรับฝาก





# สถานีศึกษาด้านเงินสด เงินฝากธนาคาร

## รับ-จ่าย เงินสด



\* การเก็บรักษาเงินสด วงเงินในการเก็บรักษาต้องเป็นไปตามระเบียบที่กำหนดไว้  
 \* ต้องมีการพิสูจน์ยอดเงินฝากธนาคาร กรณียอดคงเหลือทางบัญชีแตกต่างกับหลักฐานทางธนาคาร

## กระบวนการตรวจสอบ

### รับเงิน

- ตรวจสอบการถอนเงินฝาก เปรียบเทียบกับสมุดคู่ฝากธนาคาร
- ตรวจสอบการออกเอกสารใบเสร็จรับเงินกับรายได้อื่น ซึ่งควรสัมพันธ์กับจำนวนเงินที่ได้รับตามรายงานรับเงินประจำวัน และการบันทึกบัญชี

ใบถอนเงินฝาก สมุดคู่ฝาก ใบเสร็จรับเงิน  
บัญชีขั้นต้น บัญชีแยกประเภททั่วไป

### จ่ายเงิน

- ตรวจสอบการฝากเงินเปรียบเทียบกับสมุดคู่มือเงินฝากธนาคาร ใบเสร็จรับเงิน/ใบเบิกเงินกับค่าใช้จ่ายอื่น ซึ่งควรสัมพันธ์กับจำนวนเงินที่จ่ายตามรายงานจ่ายเงินประจำวัน และการบันทึกบัญชี

ใบส่งเงินฝาก สมุดคู่ฝาก ใบเสร็จรับเงิน ใบเบิกเงิน  
บัญชีขั้นต้น บัญชีแยกประเภททั่วไป

### เงินสดคงเหลือ

- ตรวจสอบนับเงินสดเปรียบเทียบกับยอดเงินสดคงเหลือตามบัญชี

### เงินฝากธนาคารคงเหลือ

- การขอคำยืนยันยอดเงินฝากธนาคาร
- การพิสูจน์ยอดเงินฝากธนาคาร

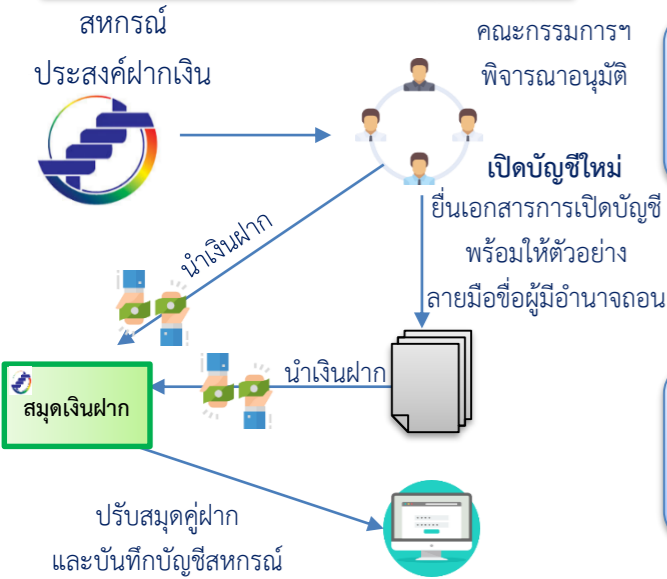
### กฎหมาย หนังสือเวียนคำแนะนำ

- พรบ. สหกรณ์ พ.ศ. 2542 และที่แก้ไขเพิ่มเติม พ.ศ. 2553
- คำแนะนำ กตส. เรื่อง วิธีปฏิบัติทางบัญชีเกี่ยวกับเงินสดขาดบัญชี/เงินสดเกินบัญชี
- ระเบียบ นทส. ว่าด้วยการตัดเงินสดขาดบัญชีสหกรณ์และกลุ่มเกษตรกร พ.ศ. 2546
- ข้อบังคับสหกรณ์
- ระเบียบของสหกรณ์ ว่าด้วยการเก็บและรักษาเงิน



# สถานีศึกษาเงินฝากสหกรณ์อื่น

## เปิดบัญชีเงินฝาก/การฝากเงิน



## กระบวนการตรวจสอบ

### การเปิดบัญชี

- สอบทานมติที่ประชุมคณะกรรมการอนุมัติเปิดบัญชี/อนุมัติฝากเงิน, สอบทานการฝากเงินว่าเป็นไปตามกฎหมายหนด\*, สอบทานฐานะทางการเงินสหกรณ์ผู้รับฝาก เงื่อนไขการฝาก

ข้อบังคับและระเบียบฯ

รายงานการประชุมคณะกรรมการฯ

### การฝากเงิน

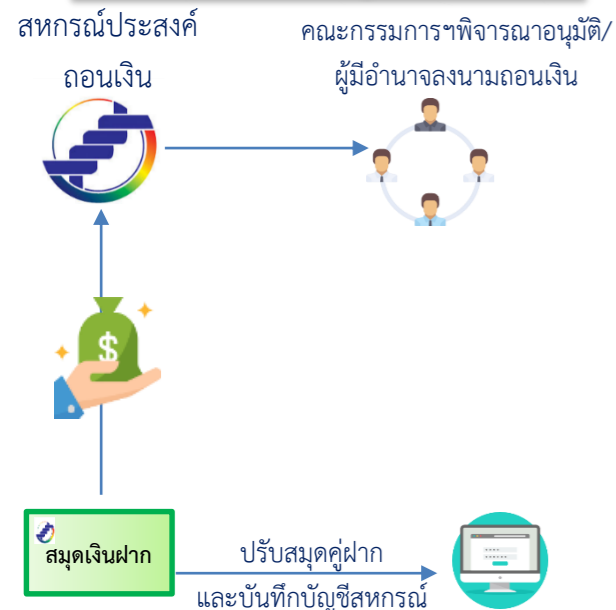
- ตรวจสอบรายการฝากเงินในสมุดบัญชีกับเอกสารหลักฐานประกอบการฝากเงิน, เปรียบเทียบรายการเคลื่อนไหวการฝากเงินจากบัญชีแยกประเภททั่วไปกับสมุดคู่ฝาก

เอกสารหลักฐานประกอบการฝาก

สมุดบัญชีขั้นต้น, ชั้นปลาย

สมุดคู่ฝาก

## ถอนเงิน/ปิดบัญชีเงินฝาก



### ปิดบัญชีและถอนเงินฝาก

- สอบทานมติที่ประชุมคณะกรรมการอนุมัติปิดบัญชี, หรือการถอนตามเงื่อนไขกรณีฝากแบบมีกำหนดระยะเวลา (เช่น 6 เดือน 12 เดือน),  
- ตรวจสอบรายการถอนเงินในสมุดบัญชีกับเอกสารหลักฐานประกอบการถอนเงิน, เปรียบเทียบรายการเคลื่อนไหวการถอนเงินจากบัญชีแยกประเภททั่วไปกับสมุดคู่ฝาก

รายงานการประชุมคณะกรรมการฯ

เอกสารหลักฐานประกอบการถอน

สมุดบัญชีขั้นต้น, ชั้นปลาย

สมุดคู่ฝาก

### ดอกเบี้ยเงินฝากสหกรณ์อื่น

- ทดสอบการคำนวณดอกเบี้ยรับที่ได้รับระหว่างปี , ทดสอบการคำนวณดอกเบี้ยค้างรับ

## กฎหมาย หนังสือเวียน คำแนะนำ

- พรบ. สหกรณ์ พ.ศ. 2542 และที่แก้ไขเพิ่มเติม พ.ศ. 2553
- ประกาศ นทส. เรื่อง กำหนดอัตราดอกเบี้ยเงินรับฝากสหกรณ์ (ฉบับที่ 2)
- วิธีปฏิบัติทางบัญชีกรณีสหกรณ์นำเงินไปลงทุนในสหกรณ์อื่น ตามหนังสือ ที่ กษ 0404 / ว.53
- เกณฑ์การกำกับสหกรณ์ขนาดใหญ่
- ข้อบังคับสหกรณ์

- \* อัตราดอกเบี้ยเงินฝากทุกประเภท ไม่เกินร้อยละ 4.5 ต่อปี
- \* กรณีผู้ฝากเป็นสหกรณ์ออมทรัพย์หรือเครดิตยูเนียนขนาดใหญ่ที่มีสินทรัพย์มากกว่า 5 พันล้านบาท สหกรณ์ผู้รับฝากจะรับฝากเงินทุกประเภทเมื่อรวมกับเงินกู้จากผู้ฝากดังกล่าว (หากมี) ได้ไม่เกินร้อยละสิบของทุนเรือนหุ้นรวมกับทุนสำรองของผู้ฝาก
- \* ขอคำยืนยันยอดคงเหลือเงินฝากสหกรณ์อื่นและดอกเบี้ยค้างรับ ณ วันสิ้นปีบัญชี

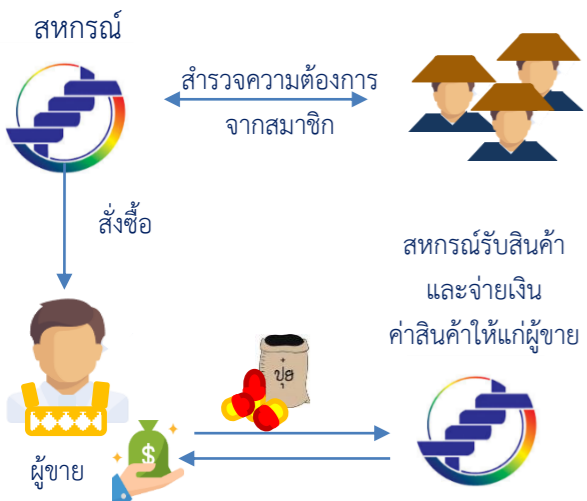


# สถานีศึกษารุรกิจจัดหาสินค้ามาจำหน่าย

## ซื้อสินค้า

## กระบวนการตรวจสอบ

### ซื้อสินค้าเป็นเงินสด



### ซื้อสินค้าเป็นเงินสด

- สอบทานการอนุมัติการสั่งซื้อ, การสำรวจความต้องการสินค้าจากสมาชิก
- ตรวจสอบเอกสารประกอบการซื้อสินค้า กับรายการสมุดซื้อ/สมุดบัญชีขั้นต้น
- สอบทานการผ่านรายการซื้อสินค้าไปทะเบียนคุมสินค้า

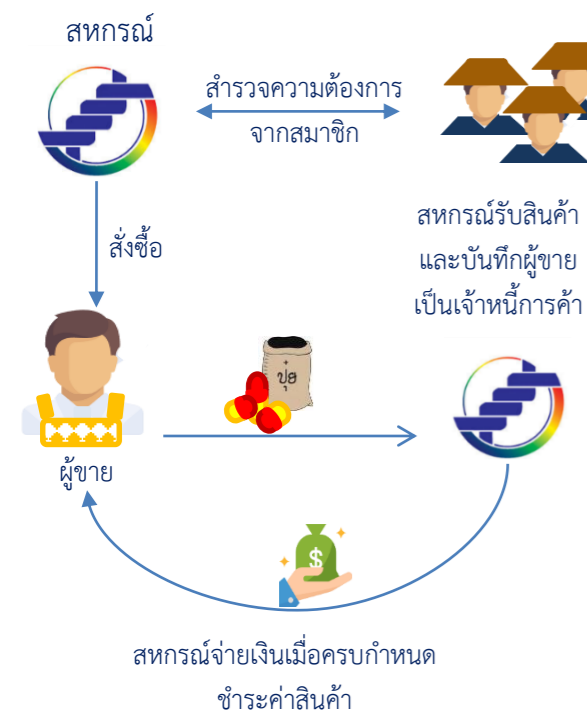
ทะเบียนคุมสินค้า  
ใบรับสินค้าใบเสร็จรับเงิน

สมุดบัญชีขั้นต้น  
, ขั้นปลาย

ข้อบังคับและ  
ระเบียบฯ

รายงานประชุมคณะกรรมการ,  
กำหนดวงเงินการซื้อสินค้า

### ซื้อสินค้าเป็นเงินเชื่อ



### ซื้อสินค้าเป็นเงินเชื่อ (เพิ่มเติมจากการซื้อเป็นเงินสด ดังนี้)

- สอบทานการผ่านรายการซื้อสินค้าเป็นเงินเชื่อไปบัญชีย่อยเจ้าหนี้การค้า
- ตรวจสอบเอกสารประกอบการชำระหนี้เจ้าหนี้การค้า กับบัญชีขั้นต้น และบัญชีย่อยเจ้าหนี้การค้า

บัญชีย่อยเจ้าหนี้การค้า

สมุดบัญชีขั้นต้น  
, ขั้นปลาย

### สินค้าคงเหลือ

- สอบทานการจัดทำทะเบียนคุมสินค้าคงเหลือ ทะเบียนฯ ต้องเป็นปัจจุบัน
- สุ่มตรวจนับสินค้าคงเหลือ(ของจริง) เปรียบเทียบกับปริมาณสินค้าคงเหลือในทะเบียนคุมสินค้าคงเหลือ
- ทดสอบการคำนวณมูลค่าสินค้าคงเหลือ
- สังเกตการณ์การเก็บรักษาสินค้า และสภาพสินค้า

### กฎหมาย หนังสือเวียน คำแนะนำ

- พรบ. สหกรณ์ พ.ศ. 2542 และที่แก้ไขเพิ่มเติม พ.ศ. 2553
- ประกาศ นทส. เรื่อง คำแนะนำการผลิตหรือจัดหาปุ๋ยไว้ขายของสหกรณ์ พ.ศ. 2553
- คำแนะนำ นทส. เรื่อง วิธีปฏิบัติทางบัญชีเกี่ยวกับสินค้าคงเหลือ พ.ศ. 2547
- ระเบียบ นทส. ว่าด้วยการตัดสินค้าขาดบัญชีของสหกรณ์และกลุ่มเกษตรกร พ.ศ. 2546

- \* ณ วันสิ้นปีบัญชีควรเข้าร่วมสังเกตการณ์การตรวจนับสินค้า
- \* ณ วันสิ้นปีบัญชีต้องมีการยืนยันยอดเจ้าหนี้การค้าคงเหลือ
- \* มูลค่าสินค้าคงเหลือ ณ วันสิ้นปีบัญชีต้องแสดงด้วยราคาทุนหรือมูลค่าสุทธิที่จะได้รับแล้วแต่ราคาใดจะต่ำกว่า
- \* ยอดรวมการซื้อสินค้าเป็นเงินเชื่อต้องเท่ากับการเพิ่มขึ้นของเจ้าหนี้การค้าเสมอ



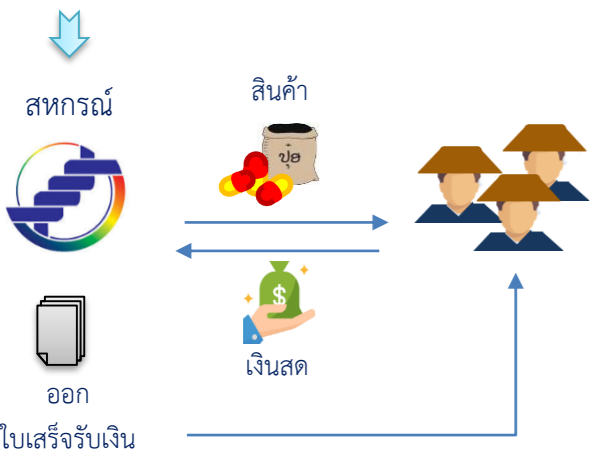


# สถานีศึกษารูรกีจจัดหาสินค้ามาจำหน่าย (ต่อ)

## ขายสินค้า

## กระบวนการตรวจสอบ

### ขายสินค้าเป็นเงินสด



**ขายสินค้าเป็นเงินสด**

- ตรวจสอบใบรับเงินขายสินค้า กับรายการสมุดเงินสด และสมุดขายสินค้า
- สอบทานการผ่านรายการขายสินค้าไปทะเบียนคุมสินค้า
- ตรวจสอบรายการเคลื่อนไหวสินค้ากับใบรับเงินขายสินค้า และรายงานการรับเงินประจำวัน

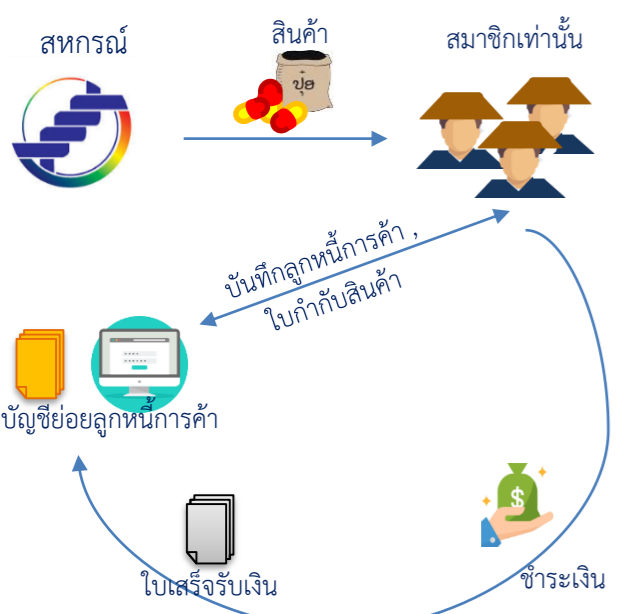
**กฎหมาย หนังสือเวียน คำแนะนำ**

- พรบ. สหกรณ์ พ.ศ. 2542 และที่แก้ไขเพิ่มเติม พ.ศ. 2553
- คำแนะนำ นทส. เรื่องวิธีปฏิบัติทางบัญชีเกี่ยวกับลูกหนี้ พ.ศ. 2547
- ระเบียบ นทส. ว่าด้วยการตัดจำหน่ายหนี้สูญของบัญชีลูกหนี้ของสหกรณ์และกลุ่มเกษตรกร พ.ศ. 2546

ใบรับเงินขายสินค้า ทะเบียนคุมสินค้า  
บันทึกสถิติธุรกิจของสมาชิก

สมุดบัญชีขั้นต้น  
, ชั้นปลาย

### ขายสินค้าเป็นเงินเชื่อ



**ขายสินค้าเป็นเงินเชื่อ**

- สอบทานการผ่านรายการขายสินค้าเป็นเงินเชื่อไปบัญชีย่อยลูกหนี้การค้า
- ตรวจสอบเอกสารประกอบการรับชำระหนี้ลูกหนี้การค้า กับบัญชีขั้นต้นบัญชีย่อยลูกหนี้การค้า และรายงานการรับเงินประจำวัน
- ตรวจสอบรายการเคลื่อนไหวสินค้ากับใบกำกับสินค้า

\* การขายสินค้าเป็นเงินเชื่อให้แก่สมาชิก สหกรณ์อื่น ต้องมีสัญญา หลักประกัน การอนุมัติจากคณะกรรมการดำเนินการ

\* สอบทานวงเงินการอนุมัติให้สินเชื่อแก่ลูกหนี้การค้ากับระเบียบฯ /มติที่ประชุมคณะกรรมการ

\* ณ วันสิ้นปีบัญชี ควรมีการยืนยันยอดลูกหนี้การค้า

\* ยอดเพิ่มลูกหนี้การค้า ควรเท่ากับยอดขายเชื่อ

ทะเบียนคุมสินค้า  
ใบกำกับสินค้า ใบเสร็จรับเงิน  
บันทึกสถิติธุรกิจของสมาชิก

สมุดบัญชี  
ขั้นต้น  
, ชั้นปลาย

ข้อบังคับและ  
ระเบียบฯ

รายงานประชุมคณะกรรมการฯ,  
กำหนดวงเงินขายเชื่อ

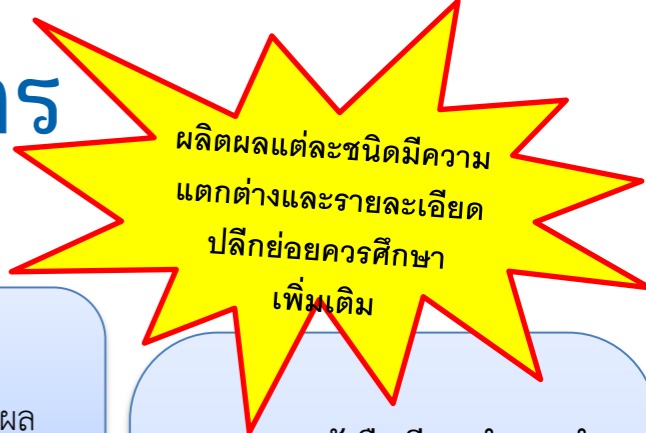
เมื่อลูกหนี้การค้าชำระหนี้สหกรณ์ออกใบเสร็จรับเงินให้ลูกหนี้เป็นหลักฐาน



# สถานีศึกษารูรกีจรวบรวมผลิตผลการเกษตร

## ซื้อผลิตผล

## กระบวนการตรวจสอบ



**ซื้อผลิตผลเป็นเงินสด**

- สอบทานการมอบหมายหน้าที่รับซื้อผลิตผล การกำหนดราคารับซื้อประจำวัน และวงเงินการซื้อผลิตผล
- ตรวจสอบเอกสารประกอบการซื้อผลิตผล กับรายการในสมุดซื้อ/ สมุดบัญชีขั้นต้น
- สอบทานการผ่านรายการซื้อผลิตผล ไปทะเบียนคุมผลิตผล



**ซื้อผลิตผลเป็นเงินเชื่อ (เพิ่มเติมจากการซื้อเป็นเงินสด)**

- สอบทานการผ่านรายการซื้อผลิตผลเป็นเงินเชื่อไปบัญชีเจ้าหนี้ค่าผลิตผล
- ตรวจสอบเอกสารประกอบการชำระหนี้เจ้าหนี้ค่าผลิตผล กับสมุดบัญชีขั้นต้นและบัญชีย่อยเจ้าหนี้ค่าผลิตผล



**ผลิตผลคงเหลือ**

- สอบทานการจัดทำทะเบียนคุมผลิตผลคงเหลือ ทะเบียนฯ ต้องเป็นปัจจุบัน
- สังเกตการณ์ตรวจนับสินค้าคงเหลือ(ของจริง)เปรียบเทียบกับปริมาณผลิตผลคงเหลือในทะเบียนคุมผลิตผล
- ทดสอบการคำนวณมูลค่าผลิตผลคงเหลือ
- สังเกตการณ์การเก็บรักษาและสภาพของผลิตผลคงเหลือ



**กฎหมาย หนังสือเวียน คำแนะนำ**

- พรบ. สหกรณ์ พ.ศ. 2542 และที่แก้ไขเพิ่มเติม พ.ศ. 2553
- คำแนะนำ นทส. เรื่อง วิธีปฏิบัติทางบัญชีเกี่ยวกับสินค้าคงเหลือ พ.ศ. 2547
- ระเบียบ นทส. ว่าด้วยการตัดสินค้าขาดบัญชีของสหกรณ์และกลุ่มเกษตรกร พ.ศ. 2546

\* ต้องมีการทดสอบคำนวณอัตราการยุบตัวผลิตผล ปริมาณน้ำหนักขาดหาย และหักสิ่งเจือปน (ตามชนิดของผลิตผล)

\* ยืนยันยอดเจ้าหนี้ค่าผลิตผล ณ วันสิ้นปีทางบัญชี



# สถานีศึกษารุรกิจรวบรวมผลผลการเกษตร (ต่อ)

## ขายผลิตผล

## กระบวนการตรวจสอบ



**ขายผลิตผลเป็นเงินสด**

- ตรวจสอบใบรับเงินขายผลิตผล กับรายการขายในสมุดเงินสดและสมุดขายผลิตผล
- สอบทานการผ่านรายการขายผลิตผลไปทะเบียนคุมผลิตผล
- ตรวจสอบรายการเคลื่อนไหวผลิตผลกับใบรับเงินขายผลิตผล และรายงานการรับเงินประจำวัน
- เปรียบเทียบปริมาณผลิตผลจากใบชั่งน้ำหนักผลิตผลของสหกรณ์ กับ ณ จุดรับซื้อ

ใบรับเงินขายผลิตผล, ใบชั่งน้ำหนัก, บันทึกสถิติธุรกิจของสมาชิก

ทะเบียนคุมผลิตผล

สมุดบัญชีขั้นต้น, ชั้นปลาย

**ขายผลิตผลเป็นเงินเชื่อ (เพิ่มเติมจากการขายเป็นเงินสด)**

- สอบทานการผ่านรายการขายผลิตผลเป็นเงินเชื่อไปบัญชีย่อยลูกหนี้ค่าผลิตผล
- ตรวจสอบเอกสารประกอบการรับชำระหนี้ลูกหนี้ค่าผลิตผล กับบัญชีขั้นต้น และบัญชีย่อยลูกหนี้ค่าผลิตผล และรายงานการรับเงินประจำวัน
- ตรวจสอบรายการเคลื่อนไหวผลิตผลกับใบกำกับสินค้า

ทะเบียนคุมผลิตผล ใบกำกับสินค้า ใบเสร็จรับเงิน บันทึกสถิติธุรกิจของสมาชิก

สมุดบัญชีขั้นต้น, ชั้นปลาย

ข้อบังคับและระเบียบฯ

รายงานประชุมคณะกรรมการฯ การกำหนดวงเงินการขาย ผลิตผลเป็นเงินเชื่อ

**กฎหมาย หนังสือเวียน คำแนะนำ**

- พรบ. สหกรณ์ พ.ศ. 2542 และที่แก้ไขเพิ่มเติม พ.ศ. 2553
- คำแนะนำ นทส. เรื่องวิธีปฏิบัติทางบัญชีเกี่ยวกับลูกหนี้ พ.ศ. 2547
- ระเบียบ นทส. ว่าด้วยการตัดจำหน่ายหนี้สูญของบัญชีลูกหนี้ของสหกรณ์ และกลุ่มเกษตรกร พ.ศ. 2546

- \* ต้องมีการทดสอบอัตราการยุบตัวผลิตผล ปริมาณน้ำหนักขาดหาย และหักสิ่งเจือปนระหว่างการขายผลิตผล(การขนส่งสินค้า)
- \* ยืนยันยอดลูกหนี้ค่าผลิตผล ณ วันสิ้นปีบัญชี
- \* การขายเชื่อผลิตผล เป็นการขายในปริมาณ และจำนวนเงินสูง สหกรณ์ต้องมีการทำสัญญาการซื้อ - ขายและกำหนดหลักประกันจากลูกหนี้ค่าผลิตผล